



RÉPUBLIQUE
FRANÇAISE

*Liberté
Égalité
Fraternité*

ADEME



AGENCE DE LA
TRANSITION
ÉCOLOGIQUE



CLÉS POUR AGIR

Organiser mon événement éco-responsable

Guide Antilles-Guyane



LES BONNES PRATIQUES

PRENDRE LE TEMPS D'ÉCO-CONCEVOIR SON ÉVÉNEMENT

- Je prévois des délais plus longs pour la création de l'événement : approvisionnements responsables, mise en conformité des fournisseurs, etc. ★ ★ ★
- Je nomme un référent environnement pour l'organisation et le jour J. ★ ★ ★
- Je forme les membres de l'organisation et les bénévoles afin de les sensibiliser sur les démarches et procédures à suivre. ★ ★ ★
- Je mets en place un système de réservation via le site Internet ou une plateforme dédiée pour recenser le nombre et le type de visiteurs, les jours d'affluence, etc. ★ ★ ★
- J'optimise les transports liés à la récupération et/ou la livraison des matériaux nécessaires à l'événement. ★ ★ ★

FIXER DES OBJECTIFS ET DES INDICATEURS POUR FAIRE UN BILAN QUALITATIF-QUANTITATIF

- Je fixe des objectifs environnementaux adaptés à mon événement : volume et type de déchets, nombre de covoitureurs, consommation électrique, etc. ★ ★ ★
- Je réalise une check-list reprenant l'ensemble des points clés à vérifier pendant la manifestation : déchets, restauration, énergie, etc. ★ ★ ★
- Je joins au dossier de presse un descriptif des actions mises en œuvre en matière d'environnement. ★ ★ ★
- Je prévois dès maintenant la mise en place d'outils de suivi pour évaluer ma manifestation (tableau de suivi des factures et consommations, des tests, sondages publics sur le comportement des participants, etc.). ★ ★ ★

SÉLECTIONNER SES PRESTATAIRES

- Privés : je sensibilise mes prestataires et organisateurs. ★ ★ ★
- Publics : je passe une commande publique responsable et sensibilise les organisateurs. ★ ★ ★
- J'intègre des clauses d'insertion professionnelle dans les recrutements et les commandes à des prestataires pour l'organisation, le déroulement ou la désinstallation de la manifestation. ★ ★ ★



LE SAVIEZ-VOUS ?

FINANCER SA DÉMARCHÉ

Intégrer un volet développement durable à l'organisation d'un événement peut permettre l'accès à des financements complémentaires des institutions publiques, sensibles à ce type d'engagement.

C'est le cas notamment de l'ADEME qui peut apporter expertise, conseils et potentiels financements pour les démarches les plus ambitieuses.





LES BONNES PRATIQUES

MINIMISER LES IMPACTS

- ★ ★ ★

Je choisis un site possédant toutes les infrastructures sanitaires nécessaires à l'événement.
- ★ ★ ★

En cas de site naturel protégé, je demande une autorisation au gestionnaire (voir à la fin du chapitre).
- ★ ★ ★

Je choisis un site :

 - facile d'accès et proche des transports en commun ou alternatifs (vélo, bus, TCSP, marche à pied)
 - proche de ressources en matière d'équipements ou de prestations
 - accessible pour la collecte des déchets.
- ★ ★ ★

Je choisis un site qui ne présente pas de sensibilité écologique particulière, afin d'éviter les atteintes à la biodiversité ou d'avoir à réaliser des aménagements de protection.
- ★ ★ ★

Je choisis un site déjà équipé, ce qui limite ainsi les aménagements supplémentaires à réaliser (tentes ou chapiteaux, scènes, équipements audiovisuels, etc.).
- ★ ★ ★

Je liste les potentielles incidences de mon événement sur la biodiversité en présence (nuisances sonores, déchets, piétinement, etc.).
- ★ ★ ★

Je privilégie des bâtiments éco-conçus, disposant de systèmes d'économie d'énergie et d'eau, utilisant des matériaux renouvelables, et disposant d'un système de tri sélectif.
- ★ ★ ★

Je compense ou atténue les nuisances envers la biodiversité : je balise un espace de stationnement pour éviter le tassement de la végétation et interdire certains espaces (nids de tortues, etc.).

RENDRE ACCESSIBLE

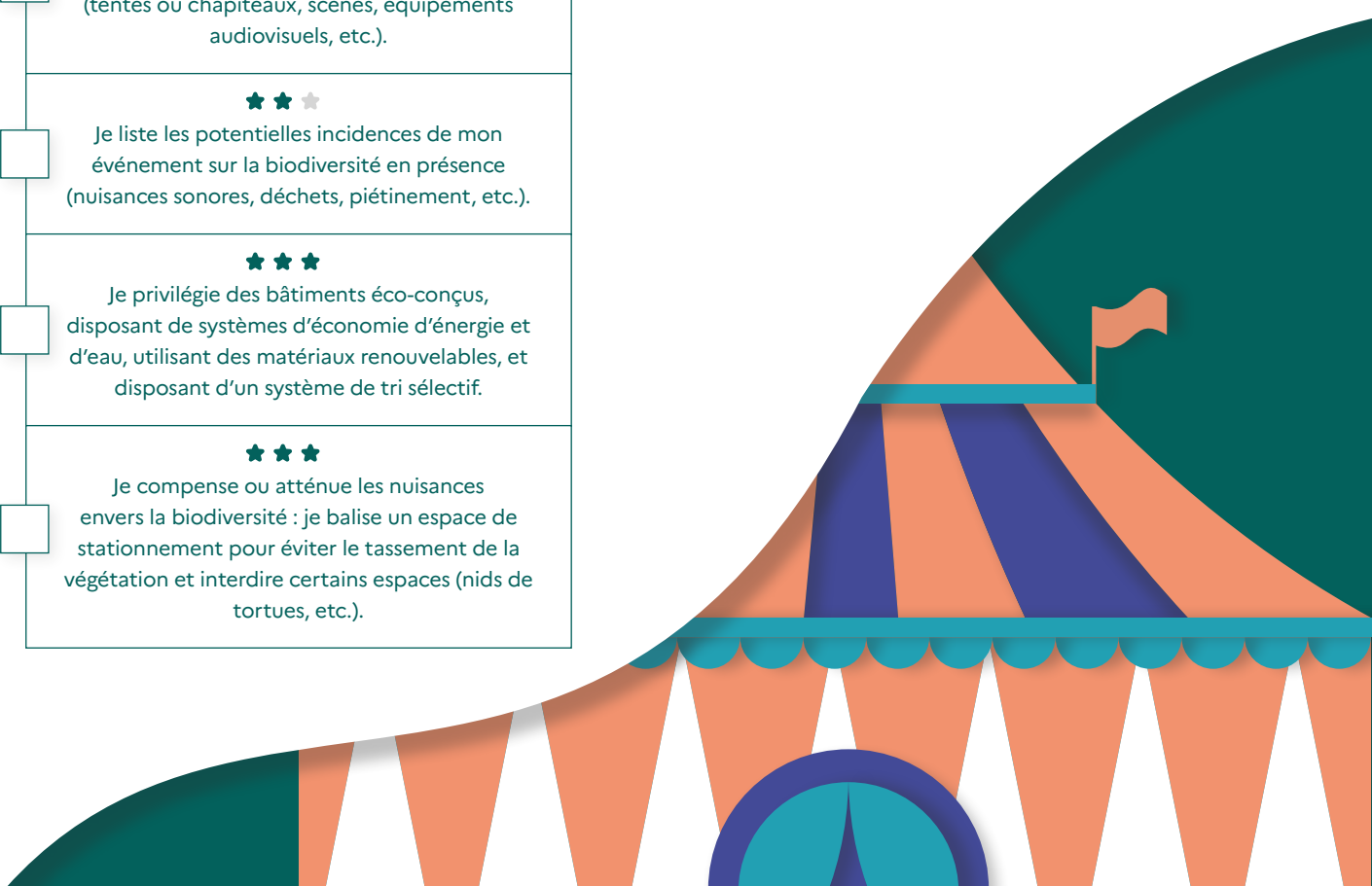
- ★ ★ ★

Pour les personnes à mobilité réduite : je réserve une entrée spécifique, accessible et moins fréquentée, j'installe une plate-forme surélevée près de la scène, je mets en place des rampes d'accès, je réserve des toilettes adaptées.
- ★ ★ ★

Je prévois des signalétiques conformes aux normes autorisées. Le balisage est amovible et doit être enlevé dans les 7 jours après la manifestation. Pas de trace de peinture, y compris le marquage éphémère.
- ★ ★ ★

Je tiens compte du voisinage, de la capacité d'accueil, des raccordements électriques et eau.
- ★ ★ ★

Je prévois des services dédiés aux personnes souffrant de handicap (surdit , c cit , etc.).





LES BONNES PRATIQUES

CHOISIR SES SUPPORTS ET SES ACTIONS DE COMMUNICATION

- ★★★
Je dématérialise au maximum la communication (site internet, radio, limitation des impressions) et privilégie les courriers électroniques aux envois postaux.
- ★★★
Je crée des supports de communication standards pouvant être réutilisés lors de prochaines manifestations (pas de dates, lieux, horaires).
- ★★★
Je favorise la réutilisation des supports de communication (bâches, etc.) en faisant appel à une association spécialisée si je n'en ai plus besoin.
- ★★★
J'estime, au plus juste, le nombre d'exemplaires à imprimer (fréquentation des éditions précédentes, une liste de diffusion, ...) et réalise un suivi détaillé des quantités imprimées et des quantités diffusées.

SENSIBILISER AU DÉVELOPPEMENT DURABLE

- ★★★
Je veille au respect du lieu et informe les personnes présentes des précautions à prendre pour préserver le site.
- ★★★
J'avertis les participants qu'ils assistent à un événement éco-responsable, je sensibilise à travers tous les canaux de communication (affiches, banderoles, site internet, radio, etc.).
- ★★★
Je prévois une signalétique suffisamment claire pour informer et sensibiliser aux bonnes pratiques (ne pas laisser l'eau couler, trier les déchets, ne rien jeter par terre, préserver le site, etc.).
- ★★★
Je propose des animations autour du développement durable : quiz, jeux, infos en libre-service... ou je fais intervenir des associations locales.
- ★★★
Je sollicite ou mobilise une équipe organisatrice (green team) spécialisée pour encadrer, informer et sensibiliser les participants.
- ★★★
Après l'événement, je communique quelques chiffres clés sur la production des déchets, la consommation d'énergie, le transport.

ÉDITER RESPONSABLE

- ★★★
Je crée un document unique avec toutes les informations : plan d'accès, programme, etc.
- ★★★
Je conçois et imprime des documents avec un grammage adapté et en recto/verso, dans un format standard.
- ★★★
Je crée ou utilise des documents portant la mention « Triez-moi » et j'en profite pour expliquer la démarche environnementale de l'événement.
- ★★★
Je privilégie un imprimeur local et labellisé Imprim'Vert.
- ★★★
J'utilise du papier recyclé, éco labellisé et/ou FSC/PEFC.
- ★★★
Impression maison : je choisis des cartouches lasers ou jet d'encre remanufacturées ou répondant aux exigences de l'écolabel officiel NF Environnement « cartouches d'impression laser ».
- ★★★
Conception : je privilégie l'impression en deux couleurs (bichromie) pour toute impression en gros volume offset, je laisse respirer les documents, j'évite les aplats de couleurs, je supprime les caractères inutiles, les effets spéciaux (métallisés) et les pelliculages (produits chimiques dangereux pour l'environnement), et j'utilise une police à empattement limité.

CHOISIR SES OBJETS PROMOTIONNELS

- ★★★
Je limite ou supprime les objets promotionnels distribués (souvent synonymes de gadgets et de gaspillage).
- ★★★
Si objets promotionnels il y a, ils sont utiles, réutilisables et sans piles, et je les récupère le cas échéant.
- ★★★
Si objets promotionnels il y a, ils sont éco-labellisés, issus du commerce équitable ou fabriqués par des structures locales (associations, insertion, etc.), à partir de matériaux locaux.



LES BONNES PRATIQUES

INCITER AUX TRANSPORTS ÉCORESPONSABLES



J'identifie clairement les déplacements induits par l'événement (analyse des déplacements des différents acteurs avec leur lieu de départ, les moyens de transport potentiels pour se rendre sur le lieu de l'événement).



Je donne un maximum d'informations (Internet, flyers, médias, etc.) à propos des modes de transport alternatifs à la voiture : horaires et plans de bus, des navettes terrestres et/ou maritimes, etc., avec des messages incitant à venir en transports alternatifs.



Dans le cas d'une manifestation multisites, j'optimise le programme en fonction des déplacements des participants.



J'incite activement à utiliser le covoiturage, les modes de transport « actifs » (vélos, marche à pied) et les transports en commun via les canaux de communication les plus appropriés.



Je prévois un espace d'annonces (forum internet puis sur place) pour le covoiturage.



Je propose une tarification incitative pour les passagers en covoiturage, qui peut être couplée au dispositif « Sam » pour la récupération des clés. Je propose un pass transports en commun pour l'événement.

PRÉVOIR DES TRANSPORTS ÉCORESPONSABLES



Je mets en place des navettes entre les parkings et le lieu de l'événement afin de réduire les déplacements individuels.

ORGANISER LE STATIONNEMENT



Je balise un espace de stationnement pour éviter le tassement de la végétation et interdire certains espaces.



Je prévois une aire de stationnement adaptée et plus proche pour les personnes venues en covoiturage et en transports doux.



OUTIL

ARGUMENTAIRE POUR CO-VOITURER

Les intérêts du covoiturage :

- La convivialité, la rencontre de l'autre et le partage,
- Répartir les coûts de transport, et donc les diminuer,
- Réduire la fatigue au volant si les conducteurs peuvent prendre la relève des uns et des autres,
- Limiter les pollutions,
- Réduire les bouchons aux abords des événements.



ILS L'ONT FAIT

- Le Festival Terre de Blues, sur l'île de Marie-Galante, a mis en place un système de navettes de bus sur toutes ses routes, afin d'éviter les transports individuels.
- L'IPAF Festival en Martinique a choisi le lieu d'hébergement des artistes venus à l'occasion du festival en fonction des transports en communs disponibles. Les artistes ont donc séjourné aux Trois-Îlets de manière à pouvoir se rendre à Fort-de-France en navette maritime.



CHIFFRE CLÉ

En moyenne, **80% du bilan carbone** d'un événement est lié au transport des biens (livraisons des produits, acheminement du matériel...) et des participants (organisateur, artistes, public...).



LES BONNES PRATIQUES

TRAITEURS ET PRESTATIONS ÉCORESPONSABLES

- ★★★ Je mets une ou plusieurs éco-conditionnalité(s) dans la recherche des traiteurs : zéro emballage, produits locaux et de saison, option végétarienne.
- ★★★ Je m'assure de la présence d'une alternative végétarienne sur chaque menu.
- ★★★ Je propose des menus de saison.
- ★★★ Je mets en place un système de caution pour les traiteurs, que je leur restitue s'ils respectent bien le site et les conditions imposées.

VAISSELLE

- ★★★ J'évite au maximum tout ce qui est jetable (assiettes, couverts et verres en plastique ou en carton).
- ★★★ Je choisis une vaisselle biodégradable et l'oriente ensuite vers les bonnes filières de tri.
- ★★★ Je choisis des nappes et serviettes en tissu ou en papier recyclé.
- ★★★ J'utilise une vaisselle réutilisable / je loue ma vaisselle auprès d'un prestataire local, de ma commune, etc.
- ★★★ J'instaure un système de consigne pour la mise à disposition de la vaisselle et des gobelets, ou je demande aux traiteurs de le mettre en place.
- ★★★ Je m'associe à une manifestation ou un événement proche de mon territoire pour acheter ou louer en commun un stock de gobelets réutilisables et réduire les coûts.

GÉRER L'EAU

- ★★★ Je privilégie l'eau du robinet/fontaine à eau (avec gobelet réutilisable) plutôt que l'eau en bouteille.
- ★★★ Je m'assure de l'équipement des différents points d'eau en système anti-gaspillage.
- ★★★ Je mets en place des réducteurs de débit aux robinets et des WC à double chasse.
- ★★★ Je mets en place des robinets à arrêt automatique rapide.
- ★★★ J'organise l'implantation de toilettes sèches respectant les consignes de la direction générale de la santé. J'organise également l'animation et la maintenance du service.
- ★★★ Je diffuse les consignes d'utilisation des toilettes sèches pour assurer leur bon fonctionnement.

AUTRES ÉQUIPEMENTS

- ★★★ J'utilise des matériaux de récupération et/ou recyclables afin de concevoir les décorations et les équipements du site.
- ★★★ Je forme les personnels d'entretien à l'utilisation de produits labellisés (écolabel européen par exemple) et au respect des doses.
- ★★★ Je loue les stands plutôt que les acheter.
- ★★★ Je choisis des stands démontables, modulables, réparables.
- ★★★ J'évite les moquettes et privilégie des sols réutilisables.



LES BONNES PRATIQUES

ÉVALUER SA CONSOMMATION



J'évalue correctement mes besoins énergétiques : sonorisation, climatisation, groupes électrogènes, lumières, etc.

CHOISIR DES INSTALLATIONS



Je favorise le raccordement au réseau électrique, en partie alimenté par des sources renouvelables.



En cas d'utilisation d'un groupe électrogène, sa taille est en adéquation avec les besoins.



Je choisis des ampoules LED.



Je privilégie l'achat ou la location d'équipements de classe A.



Je privilégie l'éclairage et la ventilation naturels.



J'optimise l'emplacement et l'orientation des sources lumineuses afin d'éclairer uniquement les zones réclamant un apport de lumière artificielle, j'évite la pollution lumineuse et les nuisances auprès de la faune sauvage. Par exemple, dans le cas d'une manifestation près de la mer, je n'éclaire pas le ciel directement, j'évite toute diffusion de lumière vers le haut ainsi que vers la mer (oiseaux et tortues marines).



Je mets en place un interrupteur général pour chaque stand afin pour pouvoir éteindre tous les stands lors de la fermeture de l'événement.

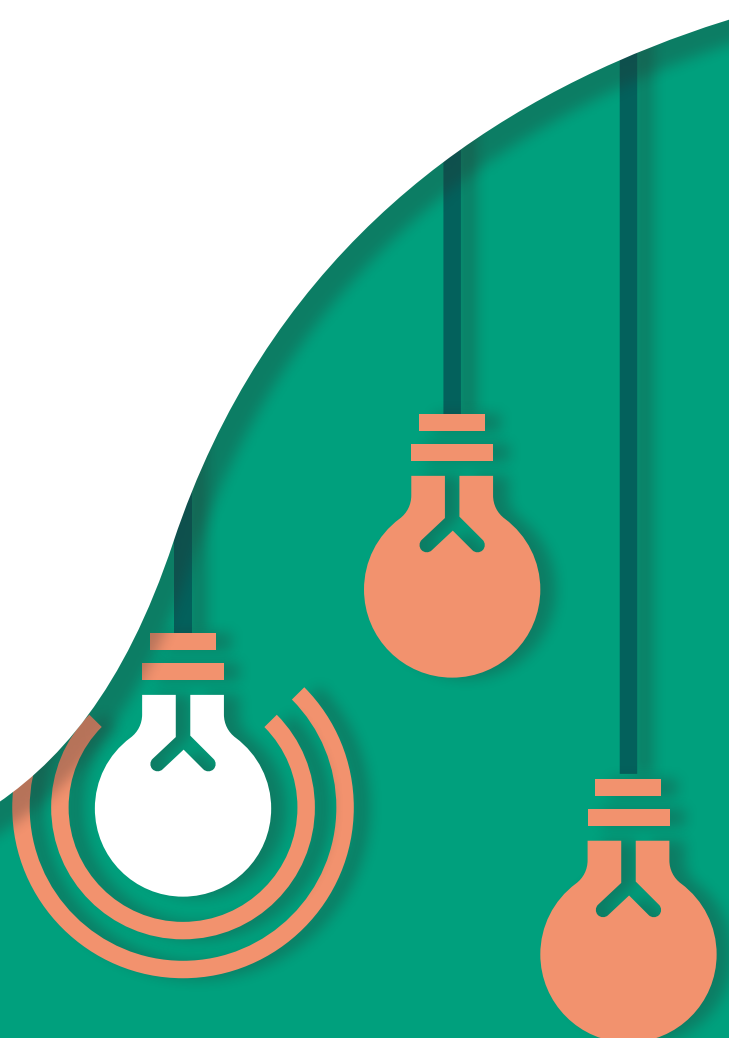
GÉRER SA CONSOMMATION



Si l'événement a lieu en intérieur, je maîtrise la température de la climatisation, pour éviter de consommer trop d'énergie.



Je sensibilise à la réduction des consommations et aux énergies renouvelables : solaire, éolien, etc.





LES BONNES PRATIQUES

À LA SOURCE : IDENTIFIER LES DÉCHETS ET LES RÉDUIRE

- ★★★ J'ai identifié et quantifié les types de déchets générés par l'événement.
- ★★★ Je définis clairement mes besoins en poubelles de tri et en bennes de collecte.
- ★★★ Je favorise les objets et produits alimentaires avec peu ou pas d'emballage ou des emballages recyclables localement, et j'évite les portions individuelles ainsi que la distribution de sachets plastiques. Je favorise les grands conditionnements.
- ★★★ J'évite les déchets toxiques ou dangereux. J'utilise des produits respectueux de l'environnement pour le nettoyage, par exemple.
- ★★★ Je favorise les boissons en fûts consignés.
- ★★★ Je refuse les sponsors qui n'auront pas pour intention de réduire leurs déchets, goodies compris.
- ★★★ Je privilégie des supports réutilisables, à base de matériaux recyclés. Je réutilise par exemple la signalétique et j'évite de dater les visuels.

ÉVITER LE GASPILLAGE ALIMENTAIRE

- ★★★ J'adapte les quantités afin d'éviter le gaspillage: j'estime la fréquentation (nombre de participants) et le public (famille, jeunes, etc.) de ma manifestation.
- ★★★ Je négocie avec mon fournisseur pour une reprise du non consommé ou contacte une association de don pour reprendre les éventuels surplus, ou ces derniers sont redistribués au sein de l'équipe.
- ★★★ Je fais don des restes alimentaires.

SUR PLACE, GÉRER SES DÉCHETS

- ★★★ Je contacte les services de la collectivité en charge des déchets ou un prestataire pour collecter, évacuer et acheminer les déchets vers les filières appropriées.
- ★★★ Je mets en place le tri sélectif sur l'ensemble des points de collecte de déchets durant la manifestation, que ce soit lors du montage, dans les cuisines, sur les stands, bars, lors du démontage ou du nettoyage pour les visiteurs et les prestataires et/ou intervenants.
- ★★★ J'installe des cendriers sur le site et/ou distribue des cendriers de poche. Je m'assure que le nombre de cendriers est suffisant et que leur emplacement est approprié (près des buvettes, par exemple).
- ★★★ J'installe des panneaux explicatifs pour la mise en place du tri avec un code couleur et des illustrations claires identifiant les types de déchets.
- ★★★ Je m'assure que les déchets sont bien évacués et je veille à ce que les erreurs de tri soient corrigées avant l'acheminement. Pour cela, j'examine les déchets présents dans les conteneurs à chaque vidage afin de corriger les erreurs de tri les plus grossières.
- ★★★ Je récupère les bouchons de boisson, capsules de bière pour les associations (carnaval notamment).
- ★★★ Je réalise un compost adapté à l'événement ou je donne les déchets compostables à un agriculteur intéressé des environs.
- ★★★ Je mets à disposition d'autres manifestations les éléments de décoration de ma manifestation (prêt ou location), les garde pour une prochaine occasion, et/ou je les donne à des associations locales.
- ★★★ J'impose la récupération/recyclage des huiles de friture aux commerçants concernés (contrat à l'appui).
- ★★★ Je contacte les ressourceries ou associations caritatives en prévision de la récupération des surplus.



LES BONNES PRATIQUES

ÉVALUER LES FLUX



J'évalue les consommations énergétiques (électricité, gaz, etc.) et les consommations en eau, sur la base des indicateurs fixés en amont (cf. 1. Préparer son éco-événement).



J'évalue la quantité de déchets produite et le taux de valorisation des déchets. Le cas échéant, le prestataire de collecte et de traitement peut transmettre les quantités produites.



J'identifie les moyens de transport utilisés par les participants à partir des enquêtes préalables.



J'évalue le taux de déplacements effectués en covoiturage.

VALORISER SON BILAN



Je valorise les actions auprès des médias, à partir d'actions mises en place sur le site de la manifestation (estimation de la production de déchets, consommation d'énergie, transport, etc.).



Je rédige et diffuse en ligne et à la presse un rapport de développement durable afin de quantifier les impacts et gains environnementaux.

UTILISER DES OUTILS EXTERNES



J'utilise l'outil en ligne ADERE pour évaluer mon événement.



Je réalise un Bilan des Gaz à Effet de Serre (GES) de mon événement.



ILS L'ONT FAIT



Le Comité régional Sports Pour Tous 973 a utilisé l'outil ADERE pour évaluer l'impact environnemental de son événement en 2010. Cela lui a permis d'approfondir ses actions et de s'améliorer les années suivantes.



OUTILS

Cleo

est un calculateur de performance événementielle.

BILAN GAZ À EFFET DE SERRE

nécessitant une formation ou l'appui technique d'un spécialiste.



LE SAVIEZ-VOUS ?

Lorsque les émissions sont incompressibles, il est possible de **compenser le carbone** généré et d'inciter les participants à le faire dès l'inscription à l'événement.

Par exemple : financer un éco-projet ou un projet à émission négative (permettant d'absorber et de capter le CO₂), contribuer à la plantation d'un arbre, etc.

ADAPTER MON ÉVÉNEMENT ÉCO-RESPONSABLE AU CONTEXTE SANITAIRE

Depuis début 2020 et l'épidémie de la Covid-19, les événements pouvant encore avoir lieu doivent suivre des règles de mise en œuvre strictes. La distanciation physique, le port du masque, la mise à disposition d'un point d'eau ou de gel hydroalcoolique, la désinfection des espaces... Autant de mesures sanitaires obligatoires affectant la mise en œuvre d'un événement responsable.

Référence : Décret n° 2020-860 du 10 juillet 2020 modifié le 13 août prescrivant les mesures générales nécessaires pour faire face à l'épidémie de covid-19 dans les territoires sortis de l'état d'urgence sanitaire et dans ceux où il a été prorogé.

LIMITER LES IMPACTS ENVIRONNEMENTAUX DES MESURES SANITAIRES

Voici quelques actions permettant d'atténuer l'impact de certaines de ces mesures requises. Les actions ci-dessous s'ajoutent à celles proposées dans le guide.

- J'installe une poubelle dédiée aux **masques usagés** à la sortie de l'événement et prévois son élimination sécurisée.
- Des **masques lavables** sont proposés au don et/ou à la vente. Fabriqués localement, à l'effigie de ma structure ou en lien avec le sujet traité, ils peuvent être de véritables accessoires de mode !
- Pour l'**hygiène des mains**, je favorise un point d'eau et le savon local. Si je dois recourir au gel hydroalcoolique, de préférence local, j'opte pour de grands contenants afin de limiter les coûts et les déchets.
- Afin d'éviter les **contaminations par points contact**, j'adapte la prestation de restauration en prévoyant le service des mets et non un buffet. Des portions individuelles sont proposées dans de la vaisselle lavable à déposer ensuite dans des espaces dédiés.
- Je **désinfecte les espaces** avec des produits portant un label environnemental (Ecocert, Nature & Progrès, Ecolabel Européen, NF Environnement). Stop à la javel à tout va !
- Je prévois une **signalétique** visible, pédagogique et réutilisable pour de futurs événements.
- Je conserve les panneaux de plexiglas utilisés pour la **protection des denrées alimentaires ou le compartimentage des zones** pour de futurs événements.

LES ÉVÉNEMENTS DÉMATÉRIALISÉS, UN OUTIL ALTERNATIF RESPONSABLE ?

Télétravail, distanciation sociale et limitation de fréquentation sont autant de raisons d'opter pour les outils numériques. Aujourd'hui habituels, leur recours affecte pourtant significativement notre environnement.

LE SECTEUR DU NUMÉRIQUE REPRÉSENTE :

4 %

des émissions
mondiales de gaz
à effet de serre

15 000 km

c'est la distance moyenne
parcourue par une donnée
numérique (mail, téléchargement,
vidéo, requête web...)

Source : La face cachée du numérique, ADEME, novembre 2019

En plus des éléments présents dans le guide, voici quelques actions concrètes permettant de réduire l'impact énergétique et carbone de mon événement numérique :

- J'invite les participants à **se connecter à l'Ethernet** ou au réseau wifi plutôt qu'en 3G/4G pour être moins énergivore.
- Je choisis une application de **visioconférence** la moins énergivore et la plus éthique possible :
➔ www.greenspector.com
- Je demande aux participants d'allumer leur caméra uniquement lors de leurs interventions et éventuellement des temps d'introduction et de conclusion. Le reste est **diffusé en audio, avec partage d'écran si nécessaire**.
- Je crée des supports de **présentation sur fond foncé** et épurés pour limiter les consommations énergétiques et faciliter leur compréhension.
- **J'optimise le temps de réunion.**
- **Je rappelle** ces bonnes pratiques d'utilisation de l'outil de visioconférence au début de l'échange.
- Je ne publie pas de replay de l'événement ou sur **une seule plateforme de streaming** (Vimeo, Dailymotion, etc.) avec un lien à diffuser sur les réseaux sociaux.

Sources : Nantes Digital Week 2020, Guides Green Hacking et Rendre mon événement présentiel Covid-19 compatible, Réseau éco-événement