



RÉPUBLIQUE
FRANÇAISE

*Liberté
Égalité
Fraternité*

ADEME



AGENCE DE LA
TRANSITION
ÉCOLOGIQUE



CLÉS POUR AGIR

Organiser mon événement éco-responsable

Guide Antilles-Guyane

Ce document est édité par l'ADEME

ADEME

20, avenue du Grésillé
BP 90406 | 49004 Angers Cedex 01

Coordination technique : Charlotte Gully, ingénieure économie circulaire -
Sollèna Rinaldi et Lola Turpin, chargées de communication

Rédacteurs : Agathe Noordman-Broisin (H3C Caraïbes) -
Marianne Petit (CAUSE Communication)

Crédits photo : les photographies ont été fournies
par les organisations distinguées

Création graphique : Faustine Najman

Impression : Imprimé en Guadeloupe - Imprimerie Print Caraïbes - Certifié Imprim'Vert
et PESC - Papier recyclé, Encres végétales

Brochure réf. 011023

ISBN : 979-10-297-1484-9 - Septembre 2020 - 300 exemplaires

Dépôt légal : ©ADEME Éditions, Septembre 2020

Toute représentation ou reproduction intégrale ou partielle faite sans le consentement de l'auteur ou de ses ayants droit ou ayants cause est illicite selon le Code de la propriété intellectuelle (art. L 122-4) et constitue une contrefaçon réprimée par le Code pénal. Seules sont autorisées (art. 122-5) les copies ou reproductions strictement réservées à l'usage privé de copiste et non destinées à une utilisation collective, ainsi que les analyses et courtes citations justifiées par le caractère critique, pédagogique ou d'information de l'oeuvre à laquelle elles sont incorporées, sous réserve, toutefois, du respect des dispositions des articles L 122-10 à L 122-12 du même Code, relatives à la reproduction par reprographie.

SOMMAIRE

INTRODUCTION P. 4



Préparer son éco-événement P. 5



Bien choisir son lieu P. 8



Communiquer « responsable » P. 11



Proposer des transports alternatifs P. 14



Restaurer et équiper P. 16



Maîtriser l'énergie P. 19



Gérer ses déchets P. 22



Faire le bilan de son événement P. 26

ANNUAIRE P. 28

CONCLUSION P. 35

LISTE DES ACRONYMES P. 36

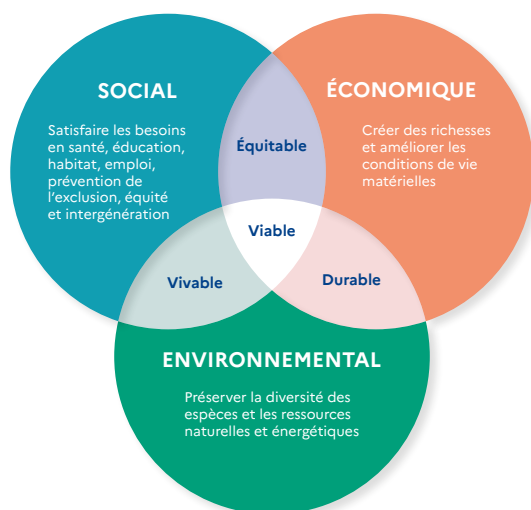


GÉRER LES IMPRÉVUS P. 37

INTRODUCTION

Peut-on créer en Guadeloupe, en Martinique et en Guyane, des événements intégrant les enjeux du développement durable dans leur organisation et leur gestion, sans pour autant compromettre l'attractivité de ceux-ci ?

Ces dernières années, les difficultés environnementales sur nos territoires et la difficulté de gestion des déchets ont rendu cette question caduque. Organiser des événements éco-responsables ne témoigne plus uniquement de l'engagement des organisateurs, mais est une nécessité en termes de préservation des ressources, d'économies financières et énergétiques, de réputation et d'exemplarité des territoires et des acteurs. Le parti-pris d'intégrer les enjeux du développement durable dans la conception des événements présente aussi de nombreux avantages, parmi lesquels l'ouverture à de nouveaux partenariats financiers mais aussi une collaboration plus étroite avec ou entre les services des collectivités.



QUELS ENJEUX POUR UN DÉVELOPPEMENT DURABLE ?

Cependant, réaliser une manifestation intégrant les préoccupations environnementales à l'heure actuelle induit un vrai changement de paradigme. Il s'agit de concevoir autrement, avec une temporalité et des partenaires différents, pour notamment aboutir à :



Maîtriser sa consommation directe et indirecte de ressources naturelles



Contrôler ses impacts sur les espaces naturels et la biodiversité



Limiter ses émissions de gaz à effet de serre



Réduire sa production de déchets dans tous les postes



Mobiliser les ressources culturelles, sociales et économiques du territoire

La gestion des déchets sur nos territoires est particulièrement difficile. En attestent les dépôts sauvages récurrents bien qu'interdits. C'est aussi ce rôle que doivent endosser les organisateurs d'événements : celui de sensibiliser voire parfois d'éduquer les citoyens, de montrer l'exemple pour la préservation et la résilience de nos territoires.

L'objectif de ce guide est de fournir des éléments clés aux organisateurs d'événements afin qu'ils puissent faire leur choix en conscience. Il contient :

- Des préconisations d'actions, classées par thématiques et par niveaux (de une à trois étoiles), permettant l'évolution progressive de la démarche,
- Des exemples d'autres pratiques issues de manifestations locales,
- Des outils pratiques,
- Un annuaire de prestataires alternatifs.

Limites

Ce document n'a pas vocation à être un guide événementiel mais bien un guide pour éco-concevoir votre événement. Il présente donc des alternatives réalisées ou réalisables.

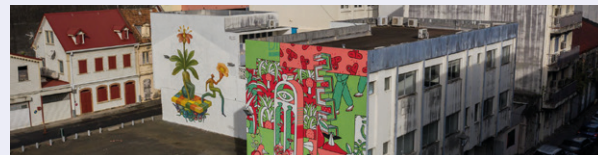
Pour des raisons de lisibilité, nous avons choisi de nous concentrer sur les informations essentielles, mais le lecteur pourra aller plus loin en se référant aux liens disséminés au fur et à mesure des chapitres.

L'annuaire a été réalisé en août 2020 mais il sera actualisé régulièrement. Retrouvez ce guide ainsi que l'annuaire sur les sites respectifs des Directions Régionales de l'ADEME aux Antilles-Guyane.

Pour figurer dans le guide, ou y contribuer par vos idées, remplissez le formulaire de contribution en ligne sur [le site](#).



International Public Art Festival (IPAF), Martinique, 2019



Alternayana, Graine Guyane, 2019



Grand Midi-Minuit des Déchets, Mouvances Caraïbes, Guadeloupe, 2019

Préparer son éco-événement



LES ENJEUX

La prise en compte de l'environnement dans l'organisation exige davantage de temps car elle implique des changements de comportements et d'habitudes tant pour les organisateurs que les prestataires et partenaires. « Penser environnement » dès les prémices de l'organisation permet de ne pas être submergé à l'arrivée de la date et d'éviter d'abandonner certains engagements par manque de temps.

Par ailleurs, de la préparation dépend la bonne mise en œuvre et l'évaluation de l'événement. Il s'agit donc de :

- Se poser les bonnes questions dès le début sur l'ensemble des thématiques - transports, déchets, alimentation, communication, etc.
- Préparer les outils de suivi et le bilan de son événement avant qu'il n'ait lieu.

TÉMOIGNAGE :

« N'attendez pas d'avoir conçu l'événement pour y mettre l'aspect environnemental : il faut le faire en amont. Si vous ne connaissez personne, ne restez pas seul : contactez le réseau local pour identifier avec vous les axes facilement améliorables ».

François Vatin, de l'Association Les Connexions en Guadeloupe, accompagne les événements dans leur démarche de réduction et recyclage des déchets dans les Caraïbes.



Les connexions en action.

À NOTER : tout événement sur le domaine public est soumis à autorisation auprès des services compétents. Rendez-vous dans l'[annuaire](#) pour trouver les référents à contacter par territoire.



LES BONNES PRATIQUES

PRENDRE LE TEMPS D'ÉCO-CONCEVOIR SON ÉVÉNEMENT

- Je prévois des délais plus longs pour la création de l'événement : approvisionnements responsables, mise en conformité des fournisseurs, etc. ★ ★ ★
- Je nomme un référent environnement pour l'organisation et le jour J. ★ ★ ★
- Je forme les membres de l'organisation et les bénévoles afin de les sensibiliser sur les démarches et procédures à suivre. ★ ★ ★
- Je mets en place un système de réservation via le site Internet ou une plateforme dédiée pour recenser le nombre et le type de visiteurs, les jours d'affluence, etc. ★ ★ ★
- J'optimise les transports liés à la récupération et/ou la livraison des matériaux nécessaires à l'événement. ★ ★ ★

FIXER DES OBJECTIFS ET DES INDICATEURS POUR FAIRE UN BILAN QUALITATIF-QUANTITATIF

- Je fixe des objectifs environnementaux adaptés à mon événement : volume et type de déchets, nombre de covoitureurs, consommation électrique, etc. ★ ★ ★
- Je réalise une check-list reprenant l'ensemble des points clés à vérifier pendant la manifestation : déchets, restauration, énergie, etc. ★ ★ ★
- Je joins au dossier de presse un descriptif des actions mises en œuvre en matière d'environnement. ★ ★ ★
- Je prévois dès maintenant la mise en place d'outils de suivi pour évaluer ma manifestation (tableau de suivi des factures et consommations, des tests, sondages publics sur le comportement des participants, etc.). ★ ★ ★

SÉLECTIONNER SES PRESTATAIRES

- Privés : je sensibilise mes prestataires et organisateurs. ★ ★ ★
- Publics : je passe une commande publique responsable et sensibilise les organisateurs. ★ ★ ★
- J'intègre des clauses d'insertion professionnelle dans les recrutements et les commandes à des prestataires pour l'organisation, le déroulement ou la désinstallation de la manifestation. ★ ★ ★



LE SAVIEZ-VOUS ?

FINANCER SA DÉMARCHÉ

Intégrer un volet développement durable à l'organisation d'un événement peut permettre l'accès à des financements complémentaires des institutions publiques, sensibles à ce type d'engagement.

C'est le cas notamment de l'ADEME qui peut apporter expertise, conseils et potentiels financements pour les démarches les plus ambitieuses.





FOCUS

LA COMMANDE PUBLIQUE RESPONSABLE

Les marchés représentent une opportunité importante en matière de changement de comportements. Ils offrent une réelle marge de manœuvre aux collectivités et administrations, afin de rendre le développement durable opérationnel.

Si tous les marchés imposaient aux prestataires une démarche zéro déchet, ceux-ci n'auraient d'autre choix que d'adopter un comportement responsable pour conserver ou remporter ces marchés.

Des conditions doivent néanmoins être réunies pour garantir une commande publique responsable :

- S'assurer du portage politique d'une telle démarche,
- Uniformiser la démarche à l'échelle de la structure (ensemble des services, agents et élus) afin d'assurer la cohérence du message et l'évolution des pratiques,
- Mobiliser les prestataires habituels et potentiels autour des thématiques environnementales et les accompagner.

QU'EST-CE QU'UN ACHAT PUBLIC DURABLE ?

Un achat public durable :

- Intègre des dispositions en faveur de la protection ou de la mise en valeur de l'environnement, du progrès social, et favorise le développement économique,
- Prend en compte l'intérêt de l'ensemble des parties prenantes concernées par l'acte d'achat,
- Permet de réaliser des économies « intelligentes » au plus près du besoin et incite à la sobriété en termes d'énergie et de ressources,
- Intègre toutes les étapes du marché public et de la vie du produit ou de la prestation.

(Plan National d'Action pour les Achats Publics Durables – PNAAPD 2015-2020)

[En savoir plus sur les achats publics responsables](#)



[La commande publique responsable en vidéo](#)



OUTIL

CAHIER DES CHARGES

Les cahiers des charges sont les outils majeurs de la consultation publique.

Pourtant évidente sur nos territoires, imposer la **provenance locale** des produits est interdit dans le cadre d'un marché public car jugée discriminatoire par l'Europe. Il est néanmoins possible d'exiger du prestataire qu'il précise le nombre de ses intermédiaires ainsi que le nombre de plateformes d'approvisionnement auquel il a recours pour chacun des produits. Le critère de jugement de l'offre sera alors l'approvisionnement direct, en circuit court.

Concernant la **réduction des déchets**, vous pouvez par exemple ajouter cette phrase à votre cahier des charges : « *Ces critères doivent être respectés afin que nos actions soient cohérentes avec nos messages, le prestataire choisi devra nous garantir la non-utilisation de matériel jetable* ».

(CACEM)

Une **notation incitative** peut également être appliquée : « *Démarche en faveur du développement durable 30%* », par exemple.

[Retrouvez les partages d'expérience d'intégration des critères socio-environnementaux](#)



ILS L'ONT FAIT

SENSIBILISER LES PRESTATAIRES ET ORGANISATEURS

→ En amont de son événement Madin'Expo, la CCI de Martinique organise systématiquement une réunion à l'attention des exposants, notamment afin de les sensibiliser à la consommation responsable.

→ En 2016, la DEAL Guyane et la Collectivité Territoriale de Guyane ont créé [un guide](#) à l'attention de leurs agents afin de les sensibiliser en interne à la consommation responsable. Cet outil inventorie les acteurs locaux selon différentes thématiques (énergie, déchets, déplacement, construction, éco-tourisme, achats éco-responsables, etc.).

Bien choisir son lieu



LES ENJEUX

Qu'il soit en intérieur ou en extérieur, le lieu où se déroule l'événement est stratégique. Il est généralement choisi selon des critères d'esthétisme, de taille, d'accessibilité et de praticité. Dans ce guide, il s'agit d'aller au-delà et de se questionner sur la manière dont l'événement peut s'adapter au lieu choisi et respecter le voisinage et la biodiversité qu'il abrite, d'autant plus s'il s'agit d'un espace naturel, protégé ou non.

Les espaces naturels sont par ailleurs la **vitrine de nos territoires** en matière touristique. Préserver les plages et les forêts fait également partie des enjeux d'un éco-événement.





LES BONNES PRATIQUES

MINIMISER LES IMPACTS

- ★ ★ ★

Je choisis un site possédant toutes les infrastructures sanitaires nécessaires à l'événement.
- ★ ★ ★

En cas de site naturel protégé, je demande une autorisation au gestionnaire (voir à la fin du chapitre).
- ★ ★ ★

Je choisis un site :

 - facile d'accès et proche des transports en commun ou alternatifs (vélo, bus, TCSP, marche à pied)
 - proche de ressources en matière d'équipements ou de prestations
 - accessible pour la collecte des déchets.
- ★ ★ ★

Je choisis un site qui ne présente pas de sensibilité écologique particulière, afin d'éviter les atteintes à la biodiversité ou d'avoir à réaliser des aménagements de protection.
- ★ ★ ★

Je choisis un site déjà équipé, ce qui limite ainsi les aménagements supplémentaires à réaliser (tentes ou chapiteaux, scènes, équipements audiovisuels, etc.).
- ★ ★ ★

Je liste les potentielles incidences de mon événement sur la biodiversité en présence (nuisances sonores, déchets, piétinement, etc.).
- ★ ★ ★

Je privilégie des bâtiments éco-conçus, disposant de systèmes d'économie d'énergie et d'eau, utilisant des matériaux renouvelables, et disposant d'un système de tri sélectif.
- ★ ★ ★

Je compense ou atténue les nuisances envers la biodiversité : je balise un espace de stationnement pour éviter le tassement de la végétation et interdire certains espaces (nids de tortues, etc.).

RENDRE ACCESSIBLE

- ★ ★ ★

Pour les personnes à mobilité réduite : je réserve une entrée spécifique, accessible et moins fréquentée, j'installe une plate-forme surélevée près de la scène, je mets en place des rampes d'accès, je réserve des toilettes adaptées.
- ★ ★ ★

Je prévois des signalétiques conformes aux normes autorisées. Le balisage est amovible et doit être enlevé dans les 7 jours après la manifestation. Pas de trace de peinture, y compris le marquage éphémère.
- ★ ★ ★

Je tiens compte du voisinage, de la capacité d'accueil, des raccordements électriques et eau.
- ★ ★ ★

Je prévois des services dédiés aux personnes souffrant de handicap (surdit , c cit , etc.).





LE SAVIEZ-VOUS ?

La DEAL est votre interlocuteur en matière de demande d'autorisation d'occupation d'un site naturel. Elle saura vous orienter vers le gestionnaire du site choisi selon le type de milieu et le degré de protection.

Pour connaître le statut écologique reconnu et le gestionnaire des différents espaces naturels de votre territoire :



MARTINIQUE

GAUDELLOUPE

GUYANE



FOCUS

ESPACE NATUREL

Dans nos territoires, chaque espace extérieur est susceptible d'être protégé du fait de la présence d'une faune et d'une flore fragile. Qu'il s'agisse de plage, de mangrove, de forêt, de rivière, de la mer, etc. les organisateurs d'un événement doivent tenir compte de ces écosystèmes et des services environnementaux rendus aux populations. L'événement doit éviter toute détérioration physique du milieu et toute nuisance pouvant porter atteinte à la faune et à la flore (sonore, olfactive, pollutions, etc.).



MER / OCÉAN / RÉCIFS
CORALLIENS / HERBIERS



PLAGE



FORÊT



MANGROVE

SERVICES RENDUS À LA BIODIVERSITÉ

- Refuge pour la faune aquatique et marine dont espèces menacées (tortues marines, etc.)

- Site de ponte des tortues marines
- Habitat pour les poissons, herbiers et la biodiversité vivant sous la surface du sol

- Habitat de nombreuses espèces menacées ou non - iguanes des petites antilles, etc.

- Alimentation et refuge pour la faune aquatique et marine
- Filtre sédimentaire lors des fortes pluies : protection des écosystèmes marins

SERVICES RENDUS À LA POPULATION

- Capteur carbone
- Pêche
- Tourisme/loisirs
- Contribution aux progrès de la recherche médicale

- Tourisme / loisirs
- Plages boisées : protection des littoraux face aux cyclones et tsunamis

- Capteur carbone important
- Contribution aux progrès de la recherche médicale
- Tourisme / loisirs
- Lutte contre l'érosion

- Protection des littoraux face aux cyclones et tsunamis
- Capteur carbone
- Protection contre le bruit
- Refuge pour les bateaux lors des événements climatiques extrêmes
- Filtre sédimentaire lors des fortes pluies : clarté des eaux de baignade
- Pêche de tourisme



ILS L'ONT FAIT



Le Parc Naturel Marin de Martinique promeut le recours au mouillage écologique pour toute manifestation littorale.

© Alain Pibot / Agence des aires marines protégées



Lors de Madin'Expo, la CCI de Martinique a fait intervenir Accincom afin de traduire deux conférences en langue des signes.

© CCIM



Communiquer « responsable »

LES ENJEUX

Les activités de communication contribuent de manière significative à divers impacts environnementaux : consommations de ressources (énergies, eau, papiers, emballages, etc.), pollution des milieux (solvants, encres d'imprimerie, etc.), production de déchets, transports, etc.

Néanmoins, une bonne communication est indispensable à tout type d'événement puisqu'elle conditionne la fréquentation. Il ne s'agit pas dans cette partie d'éviter de communiquer mais de se poser la question de l'utilité de la communication selon le contexte et le public cible. Un objet promotionnel, malgré son coût pour les organisateurs, est bien souvent oublié une fois à la maison et rejoint un placard, si ce n'est la poubelle.

La communication constitue la première image que se font les potentiels participants de votre événement et peut représenter un outil d'information et de sensibilisation à votre démarche. Valoriser vos actions avant l'événement permet aux futurs participants de se préparer et d'arriver avertis. Le plus grand écueil reste le greenwashing : il s'agit de FAIRE plutôt que DIRE pour (re) dorer son image.

→ En moyenne, on estime que l'organisation d'événements, produit pour chaque participant :

 **100** gr DE PAPIER

→ Une manifestation-type qui accueillerait 5 000 personnes générerait donc :

 =  = 
500 kg DE PAPIER **1250** RAMETTES DE PAPIER **5** LE POIDS DE 5 ÉLÉPHANTEAUX



LES BONNES PRATIQUES

CHOISIR SES SUPPORTS ET SES ACTIONS DE COMMUNICATION

- ★★★
Je dématérialise au maximum la communication (site internet, radio, limitation des impressions) et privilégie les courriers électroniques aux envois postaux.
- ★★★
Je crée des supports de communication standards pouvant être réutilisés lors de prochaines manifestations (pas de dates, lieux, horaires).
- ★★★
Je favorise la réutilisation des supports de communication (bâches, etc.) en faisant appel à une association spécialisée si je n'en ai plus besoin.
- ★★★
J'estime, au plus juste, le nombre d'exemplaires à imprimer (fréquentation des éditions précédentes, une liste de diffusion, ...) et réalise un suivi détaillé des quantités imprimées et des quantités diffusées.

SENSIBILISER AU DÉVELOPPEMENT DURABLE

- ★★★
Je veille au respect du lieu et informe les personnes présentes des précautions à prendre pour préserver le site.
- ★★★
J'avertis les participants qu'ils assistent à un événement éco-responsable, je sensibilise à travers tous les canaux de communication (affiches, banderoles, site internet, radio, etc.).
- ★★★
Je prévois une signalétique suffisamment claire pour informer et sensibiliser aux bonnes pratiques (ne pas laisser l'eau couler, trier les déchets, ne rien jeter par terre, préserver le site, etc.).
- ★★★
Je propose des animations autour du développement durable : quiz, jeux, infos en libre-service... ou je fais intervenir des associations locales.
- ★★★
Je sollicite ou mobilise une équipe organisatrice (green team) spécialisée pour encadrer, informer et sensibiliser les participants.
- ★★★
Après l'événement, je communique quelques chiffres clés sur la production des déchets, la consommation d'énergie, le transport.

ÉDITER RESPONSABLE

- ★★★
Je crée un document unique avec toutes les informations : plan d'accès, programme, etc.
- ★★★
Je conçois et imprime des documents avec un grammage adapté et en recto/verso, dans un format standard.
- ★★★
Je crée ou utilise des documents portant la mention « Triez-moi » et j'en profite pour expliquer la démarche environnementale de l'événement.
- ★★★
Je privilégie un imprimeur local et labellisé Imprim'Vert.
- ★★★
J'utilise du papier recyclé, éco labellisé et/ou FSC/PEFC.
- ★★★
Impression maison : je choisis des cartouches lasers ou jet d'encre remanufacturées ou répondant aux exigences de l'écolabel officiel NF Environnement « cartouches d'impression laser ».
- ★★★
Conception : je privilégie l'impression en deux couleurs (bichromie) pour toute impression en gros volume offset, je laisse respirer les documents, j'évite les aplats de couleurs, je supprime les caractères inutiles, les effets spéciaux (métallisés) et les pelliculages (produits chimiques dangereux pour l'environnement), et j'utilise une police à empattement limité.

CHOISIR SES OBJETS PROMOTIONNELS

- ★★★
Je limite ou supprime les objets promotionnels distribués (souvent synonymes de gadgets et de gaspillage).
- ★★★
Si objets promotionnels il y a, ils sont utiles, réutilisables et sans piles, et je les récupère le cas échéant.
- ★★★
Si objets promotionnels il y a, ils sont éco-labellisés, issus du commerce équitable ou fabriqués par des structures locales (associations, insertion, etc.), à partir de matériaux locaux.



LE SAVIEZ-VOUS ?

- Le greenwashing ou « verdissement d'image » en français, consiste pour une organisation à se donner une image vertueuse en matière de développement durable à travers un processus de marketing et de communication, alors qu'aucune action écologique n'est mise en place.
- Internet représente le 3^{ème} consommateur mondial d'énergie derrière la Chine et les Etats-Unis. Eh oui : les données numériques ne sont pas stockées dans les nuages !



OUTILS

BONNES PRATIQUES EN COMMUNICATION DIGITALE

PUBLICITÉ DIGITALE

- Évitez les formats intrusifs (pleine page, bande son ou vidéo par défaut),
- Laissez la possibilité à l'internaute de fermer la publicité s'il ne souhaite pas la voir.

MAILING

- Favorisez l'identification de l'émetteur du message et la lisibilité des mentions légales,
- Limitez les risques de spam en choisissant un routeur adhérent à **Signal Spam**,
- Contrôlez le suivi des demandes de modifications pour la mise à jour des bases de données,
- Veillez aux **clauses de confidentialité et de protection des données**.

RÉSEAUX SOCIAUX

- Pour les publicités, indiquez clairement qu'il s'agit d'une information sponsorisée ou d'un publi-rédactionnel.

SITE WEB

- Compressez vos images,
- Mettez en place des règles de bonne utilisation et de modération,
- Choisissez un hébergeur qui optimise l'efficacité énergétique de ses serveurs ou qui utilise une énergie renouvelable.

ALLER PLUS LOIN :

Le guide ADEME [La face cachée du numérique](#)
[Le site ADEME](#) de l'éco-communication

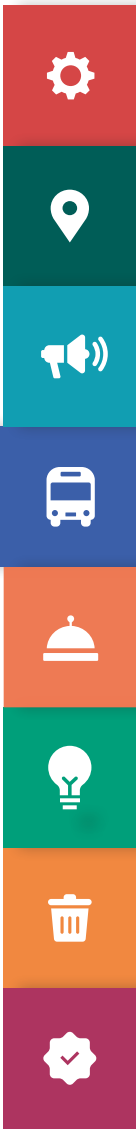


ILS L'ONT FAIT

- En cas d'événements récurrents, la Collectivité Territoriale de Guyane (CTG) réalise des outils de communication standardisés, ne présentant ni date, ni lieux, ni horaire et pouvant ainsi être réutilisés.
- Les organisateurs du festival de promotion des arts vivants, le Lézard Ti Show, en Martinique, ont standardisé leurs gobelets, en évitant d'y mentionner la date de l'édition de l'événement et en les créant de manière monochrome, afin de favoriser leur récupération auprès des festivaliers : une initiative qui a fait ses preuves !
- Le Carbet des Sciences, en Martinique, intervient régulièrement sur tout type d'événements afin de sensibiliser les participants. C'est également le cas de nombreuses autres associations et d'institutions comme l'ONF, le PNMM, etc.



Carbet des Sciences, Martinique.



Proposer des transports alternatifs

LES ENJEUX

Nos territoires sont confrontés à une problématique de transports et surtout de congestion systématique des axes routiers principaux. Les transports en commun existent mais sont encore faiblement fréquentés.

Pourtant, opter pour la mobilité douce est une nécessité absolue, notamment pour :

- Réduire les embouteillages,
- Limiter les émissions de CO₂ du secteur,
- Améliorer la qualité de l'air dans les agglomérations. Outre l'aspect purement environnemental, la réduction des véhicules thermiques et/ou individuels est également une question de santé publique.

En Martinique, les transports **consommant 64% de l'énergie finale du territoire** et sont, de fait, le premier poste émetteur de gaz à effet de serre (OTTEE 2019).

Dans le cadre d'un événement, les gens sont sensiblement plus enclins à se soumettre à certaines règles du fait de la temporalité, généralement courte. La mise en place de navettes et taxis collectifs pour accéder au site est par exemple devenue habituelle lors d'importantes manifestations.

La circulation et le stationnement sont des problématiques importantes à gérer lors d'un événement. Elles doivent être anticipées et leur atténuation réfléchie :

-  comment réduire le nombre de véhicules ?
- comment gérer les flux de véhicules ?

L'action relève pour beaucoup de l'information du public quant aux modes dits "doux" et/ou "actifs".



LES BONNES PRATIQUES

INCITER AUX TRANSPORTS ÉCORESPONSABLES



J'identifie clairement les déplacements induits par l'événement (analyse des déplacements des différents acteurs avec leur lieu de départ, les moyens de transport potentiels pour se rendre sur le lieu de l'événement).



Je donne un maximum d'informations (Internet, flyers, médias, etc.) à propos des modes de transport alternatifs à la voiture : horaires et plans de bus, des navettes terrestres et/ou maritimes, etc., avec des messages incitant à venir en transports alternatifs.



Dans le cas d'une manifestation multisites, j'optimise le programme en fonction des déplacements des participants.



J'incite activement à utiliser le covoiturage, les modes de transport « actifs » (vélos, marche à pied) et les transports en commun via les canaux de communication les plus appropriés.



Je prévois un espace d'annonces (forum internet puis sur place) pour le covoiturage.



Je propose une tarification incitative pour les passagers en covoiturage, qui peut être couplée au dispositif « Sam » pour la récupération des clés. Je propose un pass transports en commun pour l'événement.

PRÉVOIR DES TRANSPORTS ÉCORESPONSABLES



Je mets en place des navettes entre les parkings et le lieu de l'événement afin de réduire les déplacements individuels.

ORGANISER LE STATIONNEMENT



Je balise un espace de stationnement pour éviter le tassement de la végétation et interdire certains espaces.



Je prévois une aire de stationnement adaptée et plus proche pour les personnes venues en covoiturage et en transports doux.



OUTIL

ARGUMENTAIRE POUR CO-VOITURER

Les intérêts du covoiturage :

- La convivialité, la rencontre de l'autre et le partage,
- Répartir les coûts de transport, et donc les diminuer,
- Réduire la fatigue au volant si les conducteurs peuvent prendre la relève des uns et des autres,
- Limiter les pollutions,
- Réduire les bouchons aux abords des événements.



ILS L'ONT FAIT

- ➔ Le Festival Terre de Blues, sur l'île de Marie-Galante, a mis en place un système de navettes de bus sur toutes ses routes, afin d'éviter les transports individuels.
- ➔ L'IPAF Festival en Martinique a choisi le lieu d'hébergement des artistes venus à l'occasion du festival en fonction des transports en communs disponibles. Les artistes ont donc séjourné aux Trois-Îlets de manière à pouvoir se rendre à Fort-de-France en navette maritime.



CHIFFRE CLÉ

En moyenne, **80% du bilan carbone** d'un événement est lié au transport des biens (livraisons des produits, acheminement du matériel...) et des participants (organisateur, artistes, public...).



Restaurer et équiper

LES ENJEUX

Si le changement climatique se fait ressentir de manière beaucoup plus forte sur nos territoires insulaires (recul du trait de côte, montée des eaux, développement d'espèces invasives, acidification des océans, etc.), l'enjeu économique est aussi de taille. En effet, nos territoires reposent majoritairement sur des secteurs économiques climato-sensibles : le tourisme, la pêche, l'agriculture, qui ont déjà subi les effets de l'intensification des tempêtes notamment. Ces secteurs, fragiles, pourraient bénéficier d'un soutien de poids, notamment grâce à une consommation locale, alors même que près de :



80% de la nourriture sur nos territoires est importée.

CONSOMMER LOCAL, C'EST DONC :

- Soutenir les producteurs locaux et l'économie locale,
- Soutenir le secteur associatif local,
- Réduire les gaz à effet de serre dus aux transports,
- Permettre aux producteurs de se diversifier grâce à une demande des consommateurs,
- Éduquer les populations aux goûts locaux.

PRIVILÉGIER DES ÉQUIPEMENTS RÉUTILISABLES, RECYCLABLES OU RECYCLÉS, C'EST AUSSI :

- Réduire la production de déchets inutiles : palettes, cartons, etc. sur des territoires où il est plus difficile de les valoriser / traiter / éliminer (exportation des déchets, mobilisations d'espaces, etc.),
- Diffuser des habitudes de consommation différentes,
- Éviter les dépôts sauvages,
- Réduire les coûts.





LES BONNES PRATIQUES

TRAITEURS ET PRESTATIONS ÉCORESPONSABLES

- ★★★ Je mets une ou plusieurs éco-conditionnalité(s) dans la recherche des traiteurs : zéro emballage, produits locaux et de saison, option végétarienne.
- ★★★ Je m'assure de la présence d'une alternative végétarienne sur chaque menu.
- ★★★ Je propose des menus de saison.
- ★★★ Je mets en place un système de caution pour les traiteurs, que je leur restitue s'ils respectent bien le site et les conditions imposées.

VAISSELLE

- ★★★ J'évite au maximum tout ce qui est jetable (assiettes, couverts et verres en plastique ou en carton).
- ★★★ Je choisis une vaisselle biodégradable et l'oriente ensuite vers les bonnes filières de tri.
- ★★★ Je choisis des nappes et serviettes en tissu ou en papier recyclé.
- ★★★ J'utilise une vaisselle réutilisable / je loue ma vaisselle auprès d'un prestataire local, de ma commune, etc.
- ★★★ J'instaure un système de consigne pour la mise à disposition de la vaisselle et des gobelets, ou je demande aux traiteurs de le mettre en place.
- ★★★ Je m'associe à une manifestation ou un événement proche de mon territoire pour acheter ou louer en commun un stock de gobelets réutilisables et réduire les coûts.

GÉRER L'EAU

- ★★★ Je privilégie l'eau du robinet/fontaine à eau (avec gobelet réutilisable) plutôt que l'eau en bouteille.
- ★★★ Je m'assure de l'équipement des différents points d'eau en système anti-gaspillage.
- ★★★ Je mets en place des réducteurs de débit aux robinets et des WC à double chasse.
- ★★★ Je mets en place des robinets à arrêt automatique rapide.
- ★★★ J'organise l'implantation de toilettes sèches respectant les consignes de la direction générale de la santé. J'organise également l'animation et la maintenance du service.
- ★★★ Je diffuse les consignes d'utilisation des toilettes sèches pour assurer leur bon fonctionnement.

AUTRES ÉQUIPEMENTS

- ★★★ J'utilise des matériaux de récupération et/ou recyclables afin de concevoir les décorations et les équipements du site.
- ★★★ Je forme les personnels d'entretien à l'utilisation de produits labellisés (écolabel européen par exemple) et au respect des doses.
- ★★★ Je loue les stands plutôt que les acheter.
- ★★★ Je choisis des stands démontables, modulables, réparables.
- ★★★ J'évite les moquettes et privilégie des sols réutilisables.



OUTILS

EXTRAITS DE CAHIER DES CHARGES

1. ASSOCIATION GRAINE GUYANE

« Les restaurateurs s'engagent à ne pas utiliser d'emballage plastique pour les denrées alimentaires, à proposer des aliments issus de l'agriculture locale et/ou biologique, équitable et à faible impact écologique, à des tarifs abordables. Ils doivent aussi proposer au moins une alternative végétarienne et/ou végane ».

2. ADEME

Retrouvez [un exemple](#) d'organisation d'une journée de congrès.



LE SAVIEZ-VOUS ?

STOP AUX À PRIORI SUR LES TOILETTES SÈCHES

→ Les toilettes sèches ne sentent pas mauvais : en recouvrant les besoins de sciure ou de copeaux de bois, l'humidité favorable à la fermentation et au développement des odeurs est absorbée.

→ Ce n'est pas si compliqué ! Ce type de toilette n'utilise pas d'eau. Il s'agit d'un siège sous lequel a été placé un contenant.

Mode d'emploi : versez d'abord un peu de sciure dans le trou, faites comme d'habitude et une fois terminé jetez le papier toilette et recouvrez le tout d'une nouvelle couche de copeaux de bois. La matière récupérée pourra être transformée en compost pour le jardin. Aussi, à la fin de l'événement orientez la matière vers la filière de traitement adaptée ou compostez-la sur site privé.

→ Avec les toilettes sèches, on peut économiser jusqu'à 40 litres d'eau potable par jour et par personne, mais aussi de l'énergie, et l'achat de produits d'entretiens classiques.

Prenez contact avec les professionnels de votre territoire présents dans [l'annuaire](#) à la fin de ce guide !



Attention, les zones Natura 2000 ou Parc Naturel peuvent ne pas être soumises aux mêmes réglementations. Renseignez-vous auprès des différents gestionnaires.



FOCUS

IMPACT DE LA VIANDE SUR L'ENVIRONNEMENT



ILS L'ONT FAIT

→ Le Spot Coworking, espace de coworking et événementiel en Guadeloupe, à Jarry, impose à ses clients une liste de prestataires locaux et végétariens clé en main. Falma-ta Glé, agence WISE, organisatrice et consultante en événements responsables et coworking Manager au Spot Coworking : « les clients sont d'abord assez surpris, car ils découvrent parfois une cuisine très différente de celle dont ils ont l'habitude. Et pour la plupart, après avoir goûté, ils en redemandent ».



Petit déjeuner local et végétarien proposé par Roots and Chic.

© Le Spot Coworking

→ Lors de la Kaz Zéro Gaspi organisée par la CACEM, des toilettes sèches, fabriquées localement en matériaux de récupération par Poubel Bagay et suivies par le maître composteur de l'association, étaient à disposition des participants.



Toilettes sèches du Léopard Ti Show équipées d'un mode d'emploi ludique à l'extérieur et à l'intérieur.



Maîtriser l'énergie

LES ENJEUX

Largement dépendants des énergies fossiles, nos territoires sont en situation de vulnérabilité :


- Ils ne maîtrisent pas le coût de l'énergie fossile importée et doivent s'adapter au marché. En découlent les prix du marché local en matière d'électricité et de transports,
- L'approvisionnement en énergie fossile, pourtant vital pour l'économie et la vie des populations, n'est pas garanti. Les pays producteurs peuvent cesser de fournir le territoire pour des raisons politiques, économiques, de catastrophes naturelles, etc.,
- Des emplois dépendent des sites de production de l'énergie de nos territoires,
- La venue régulière des cargos transportant des milliers de tonnes de pétrole comporte un risque d'accident et de marée noire, les pollutions atmosphériques induites par le transport de la ressource sont également à prendre en considération, ainsi que les émissions des gaz à effet de serre lors de la production de l'énergie.

Ces différentes raisons expliquent la volonté des représentants de nos territoires de sortir de l'économie tout pétrole et de développer les énergies renouvelables.

→ En moyenne, on estime que l'organisation d'événements nécessite pour chaque participant :

200 Wh = **10 h** 
D'ÉNERGIE UNE AMPOULE BASSE CONSOMMATION ALLUMÉE PENDANT DIX HEURES

→ Une manifestation-type qui accueillerait 5 000 personnes nécessiterait donc :

1000 kWh = **2 mois** 
D'ÉNERGIE DE CONSOMMATION ÉNERGÉTIQUE D'UN FOYER





LES BONNES PRATIQUES

ÉVALUER SA CONSOMMATION

★ ★ ★

J'évalue correctement mes besoins énergétiques : sonorisation, climatisation, groupes électrogènes, lumières, etc.

CHOISIR DES INSTALLATIONS

★ ★ ★

Je favorise le raccordement au réseau électrique, en partie alimenté par des sources renouvelables.

★ ★ ★

En cas d'utilisation d'un groupe électrogène, sa taille est en adéquation avec les besoins.

★ ★ ★

Je choisis des ampoules LED.

★ ★ ★

Je privilégie l'achat ou la location d'équipements de classe A.

★ ★ ★

Je privilégie l'éclairage et la ventilation naturels.

★ ★ ★

J'optimise l'emplacement et l'orientation des sources lumineuses afin d'éclairer uniquement les zones réclamant un apport de lumière artificielle, j'évite la pollution lumineuse et les nuisances auprès de la faune sauvage. Par exemple, dans le cas d'une manifestation près de la mer, je n'éclaire pas le ciel directement, j'évite toute diffusion de lumière vers le haut ainsi que vers la mer (oiseaux et tortues marines).

★ ★ ★

Je mets en place un interrupteur général pour chaque stand afin pour pouvoir éteindre tous les stands lors de la fermeture de l'événement.

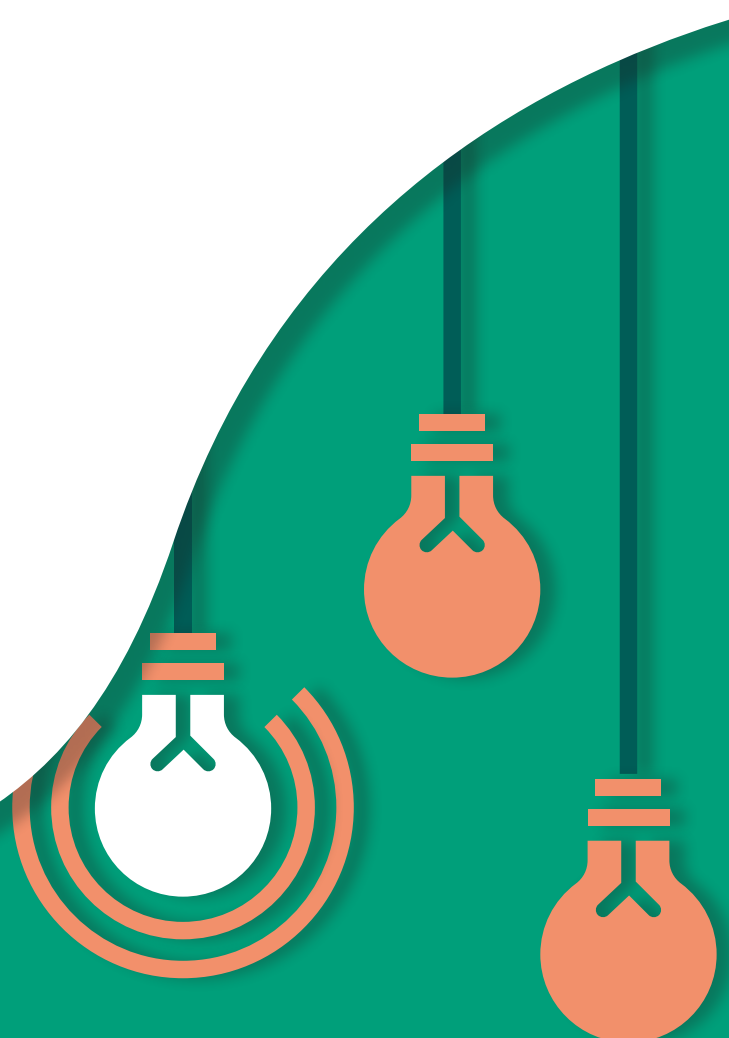
GÉRER SA CONSOMMATION

★ ★ ★

Si l'événement a lieu en intérieur, je maîtrise la température de la climatisation, pour éviter de consommer trop d'énergie.

★ ★ ★

Je sensibilise à la réduction des consommations et aux énergies renouvelables : solaire, éolien, etc.





OUTILS

SCORE ÉNERGIE / TYPE D'ÉCLAIRAGE

Il existe différents types d'éclairage :

A++ A+ A	A+ A B	B C D E	E F G
LED	FLUORESCENT	HALOGENE	INCANDESCENT

L'étiquette énergie permet d'avoir une indication sur le rendement énergétique d'un appareil. Le label, qui s'exprime par une lettre, va de A++ pour une efficacité énergétique maximale à G pour une efficacité médiocre. Préférer un éclairage efficace signifie faire des économies sur sa facture d'électricité !

MATÉRIAUX

➔ La [matériauthèque de Crealians](#) vous permet de trouver des alternatives de matériaux éco-conçus pour l'événementiel.



CHIFFRES CLÉS

PART DES ÉNERGIES RENOUVELABLES DANS LE MIX ÉLECTRIQUE TOTAL

Le mix électrique représente les différentes sources d'énergies utilisées pour la production électrique d'un territoire donné. Ici, nous parlons des énergies renouvelables.



MARTINIQUE

25 %



GADELOUPE

22 %



GUYANE

65 %



ILS L'ONT FAIT



En Guadeloupe, Mouvances Caraïbes a créé le vélo Ecosiklet qui permet de recharger son téléphone portable tout en faisant un peu de sport !



Je révise mon moteur afin de réduire ma consommation en carburant

En amont et pendant la Mercury Beach en Martinique, les participants ont été invités à entretenir leur moteur de bateau afin de réduire leurs consommations de carburant (affichage et réseaux sociaux).



Gérer ses déchets

LES ENJEUX

Sur nos territoires, les filières de traitement et de valorisation des différents déchets ont globalement une marge d'amélioration. Une grosse problématique est celle de la conscientisation des populations. Aujourd'hui, malgré les règles et une prise de conscience environnementale progressive, **les incivilités en tout genre demeurent** (dépôts sauvages, VHU (Véhicule Hors d'Usage), etc.) **et le geste de tri n'est pas automatique**. Les principaux enjeux liés aux déchets actuellement sont les pollutions sur les milieux naturels, qu'il s'agisse des mangroves, des plages, des forêts, des rivières et des fonds marins. D'un point de vue esthétique, les paysages sont particulièrement affectés par les déchets et l'image de nos territoires en tant que destination touristique est ternie.

→ En moyenne, on estime que l'organisation d'événements produit pour chaque participant :



→ Une manifestation-type qui accueillerait 5 000 personnes générerait donc :





LES BONNES PRATIQUES

À LA SOURCE : IDENTIFIER LES DÉCHETS ET LES RÉDUIRE

- ★★★ J'ai identifié et quantifié les types de déchets générés par l'événement.
- ★★★ Je définis clairement mes besoins en poubelles de tri et en bennes de collecte.
- ★★★ Je favorise les objets et produits alimentaires avec peu ou pas d'emballage ou des emballages recyclables localement, et j'évite les portions individuelles ainsi que la distribution de sachets plastiques. Je favorise les grands conditionnements.
- ★★★ J'évite les déchets toxiques ou dangereux. J'utilise des produits respectueux de l'environnement pour le nettoyage, par exemple.
- ★★★ Je favorise les boissons en fûts consignés.
- ★★★ Je refuse les sponsors qui n'auront pas pour intention de réduire leurs déchets, goodies compris.
- ★★★ Je privilégie des supports réutilisables, à base de matériaux recyclés. Je réutilise par exemple la signalétique et j'évite de dater les visuels.

ÉVITER LE GASPILLAGE ALIMENTAIRE

- ★★★ J'adapte les quantités afin d'éviter le gaspillage: j'estime la fréquentation (nombre de participants) et le public (famille, jeunes, etc.) de ma manifestation.
- ★★★ Je négocie avec mon fournisseur pour une reprise du non consommé ou contacte une association de don pour reprendre les éventuels surplus, ou ces derniers sont redistribués au sein de l'équipe.
- ★★★ Je fais don des restes alimentaires.

SUR PLACE, GÉRER SES DÉCHETS

- ★★★ Je contacte les services de la collectivité en charge des déchets ou un prestataire pour collecter, évacuer et acheminer les déchets vers les filières appropriées.
- ★★★ Je mets en place le tri sélectif sur l'ensemble des points de collecte de déchets durant la manifestation, que ce soit lors du montage, dans les cuisines, sur les stands, bars, lors du démontage ou du nettoyage pour les visiteurs et les prestataires et/ou intervenants.
- ★★★ J'installe des cendriers sur le site et/ou distribue des cendriers de poche. Je m'assure que le nombre de cendriers est suffisant et que leur emplacement est approprié (près des buvettes, par exemple).
- ★★★ J'installe des panneaux explicatifs pour la mise en place du tri avec un code couleur et des illustrations claires identifiant les types de déchets.
- ★★★ Je m'assure que les déchets sont bien évacués et je veille à ce que les erreurs de tri soient corrigées avant l'acheminement. Pour cela, j'examine les déchets présents dans les conteneurs à chaque vidage afin de corriger les erreurs de tri les plus grossières.
- ★★★ Je récupère les bouchons de boisson, capsules de bière pour les associations (carnaval notamment).
- ★★★ Je réalise un compost adapté à l'événement ou je donne les déchets compostables à un agriculteur intéressé des environs.
- ★★★ Je mets à disposition d'autres manifestations les éléments de décoration de ma manifestation (prêt ou location), les garde pour une prochaine occasion, et/ou je les donne à des associations locales.
- ★★★ J'impose la récupération/recyclage des huiles de friture aux commerçants concernés (contrat à l'appui).
- ★★★ Je contacte les ressourceries ou associations caritatives en prévision de la récupération des surplus.



LE SAVIEZ-VOUS ?

LA DÉFINITION D'UN DÉCHET EST LA SUIVANTE :

« Tout résidu d'un processus de production, de transformation ou d'utilisation, toute substance, matériau, produit, ou plus généralement tout bien meuble abandonné ou que le détenteur destine à l'abandon » *

ce qui signifie que tout bien peut constituer un déchet. Lorsque le déchet est réutilisé, il est appelé « ressource ».

*article L.541-1-1 du Code de l'environnement

Rappel réglementaire :

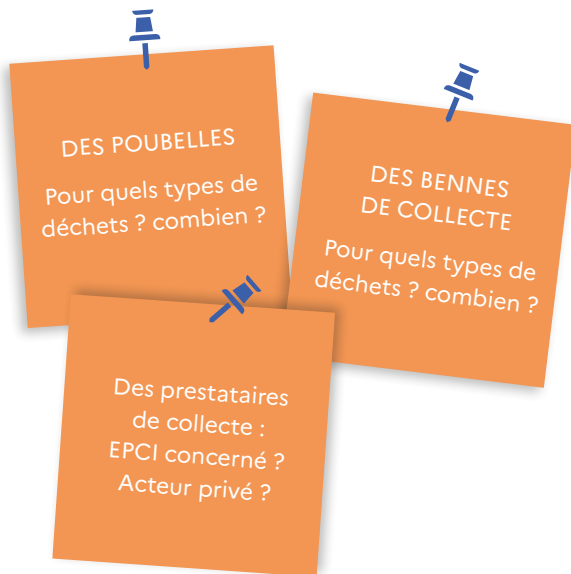
➔ Depuis le 1^{er} janvier 2018, le tri à la source et la collecte séparée sont devenus obligatoires pour les entreprises de plus de 20 collaborateurs. Le tri dans les salles de réunion ou autre lieu dédié à l'événementiel devrait donc être systématique !



OUTILS

LES BONNES QUESTIONS À SE POSER

Ce dont j'ai besoin pour bien gérer les déchets :



GUIDE

Consulter le [guide interactif](#) des déchets d'entreprises en Martinique.



ILS L'ONT FAIT

➔ Lors du Martinique Surf Pro produit par IECM, une équipe dédiée, la green team, était chargée d'informer et sensibiliser les participants et de veiller à la bonne gestion des déchets. Les membres de l'équipe ont joué le jeu et pris leur rôle très au sérieux.

➔ Depuis 2017, l'association martiniquaise Lézard Ti Show contraint les commerçants participant au festival à n'utiliser que de la vaisselle compostable. L'association achète en gros auprès d'un fournisseur local et distribue aux commerçants. Elle ne se fait facturer par le fournisseur que ce qui a réellement été utilisé et lui retourne le reste.

➔ En Martinique, les organisateurs du BACCHA Festival ont distribué 3500 cendriers de poche aux festivaliers, permettant ainsi de réduire les quantités de mégots à nettoyer.



Baccha Festival en Martinique.

© BacchaFestival

➔ Lors du festival Alternayana en Guyane, un kit de vaisselle réutilisable (couverts en acier, verre en verre et assiette en céramique) a été proposé aux participants contre une consigne de 3€. Très facile à mettre en œuvre, cette action réductrice de déchets a remporté l'adhésion de tous.



Festival Alternayana en Guyane.

© Graine Guyane



CHIFFRES CLÉS



Les déchets alimentaires représentent **1/4 de nos poubelles**.



Un mégot de cigarette pollue jusqu'à **500 litres d'eau**.



1/3 de la production agricole mondiale est jetée. Autant d'espaces, d'énergie, d'eau, de temps, utilisés en vain. Imaginez l'impact de ce gaspillage aux Antilles-Guyane où près de 80% des denrées et biens de consommations sont importés.



LE SAVIEZ-VOUS ?

Tout ce qui tombe au sol est susceptible de finir en mer.



Une matière plastique ne disparaît jamais, elle se dégrade en microparticules que peuvent manger les poissons, que nous consomons à notre tour !



OUTIL

DÉCHET, L'ORDRE DES 4R

Avant même de réfléchir à gérer ses déchets, pensons dans cet ordre les étapes suivantes :

- 1 **REFUSER**
Dire non au superflu.
- 2 **RÉDUIRE**
Aller à l'essentiel. Faire l'événement, avec moins de potentiels déchets.
- 3 **REMPLENER**
Remplacez ce que vous ne pouvez pas refuser ou réduire par des alternatives. Par exemple, utilisez de la vaisselle compostable plutôt que de la vaisselle jetable en plastique.
- 4 **RECYCLER OU COMPOSTER**

Il est nécessaire d'organiser la collecte sélective selon les consignes locales afin d'assurer la valorisation le cas échéant et/ou l'élimination des déchets selon les filières et les exutoires existants. Un matériau est un déchet s'il n'a plus d'utilité mais aujourd'hui il peut rapidement redevenir une ressource. C'est le concept d'économie circulaire, applicable à tout type de contexte.



FOCUS

BIO-SOURCÉ/BIODÉGRADABLE : CE N'EST PAS LA MÊME CHOSE



LE SAVIEZ-VOUS ?

Depuis le 1^{er} janvier 2020, les produits en plastiques à usage unique interdits sont les suivants : gobelets, verres et assiettes jetables de cuisine pour la table, pailles, couverts, piques à steak, couvercles à verre jetables, plateaux-repas, pots à glace, saladiers, boîtes et bâtonnets mélangeurs pour boissons en matière plastique, sauf ceux compostables en compostage domestique et constitués, pour tout ou partie, de matières biosourcées.

Aussi, c'est la fin de l'utilisation de bouteilles d'eau plate en plastique dans le cadre des services de restauration collective scolaire.

[En savoir plus](#)



Faire le bilan de son événement



LES ENJEUX

Plutôt que de tout donner avant et pendant l'événement, gardez un peu d'énergie pour l'après, car cela vous permettra de :

- vous améliorer lors de vos prochains événements,
- communiquer précisément sur votre démarche et répondre aux questions le cas échéant,

- fournir à vos partenaires les garanties du sérieux de votre action,
- nouer une relation de qualité avec vos partenaires, qui peuvent apporter un regard neuf et d'expérience sur votre événement.

Votre évaluation peut émaner des différentes actions mises en place avant et pendant votre événement (définition d'indicateurs, réalisation de sondages, retours médias, etc.)



LES BONNES PRATIQUES

ÉVALUER LES FLUX



J'évalue les consommations énergétiques (électricité, gaz, etc.) et les consommations en eau, sur la base des indicateurs fixés en amont (cf. 1. Préparer son éco-événement).



J'évalue la quantité de déchets produite et le taux de valorisation des déchets. Le cas échéant, le prestataire de collecte et de traitement peut transmettre les quantités produites.



J'identifie les moyens de transport utilisés par les participants à partir des enquêtes préalables.



J'évalue le taux de déplacements effectués en covoiturage.

VALORISER SON BILAN



Je valorise les actions auprès des médias, à partir d'actions mises en place sur le site de la manifestation (estimation de la production de déchets, consommation d'énergie, transport, etc.).



Je rédige et diffuse en ligne et à la presse un rapport de développement durable afin de quantifier les impacts et gains environnementaux.

UTILISER DES OUTILS EXTERNES



J'utilise l'outil en ligne ADERE pour évaluer mon événement.



Je réalise un Bilan des Gaz à Effet de Serre (GES) de mon événement.



ILS L'ONT FAIT



Le Comité régional Sports Pour Tous 973 a utilisé l'outil ADERE pour évaluer l'impact environnemental de son événement en 2010. Cela lui a permis d'approfondir ses actions et de s'améliorer les années suivantes.



OUTILS

Cleo

est un calculateur de performance événementielle.

BILAN GAZ À EFFET DE SERRE

nécessitant une formation ou l'appui technique d'un spécialiste.



LE SAVIEZ-VOUS ?

Lorsque les émissions sont incompressibles, il est possible de **compenser le carbone** généré et d'inciter les participants à le faire dès l'inscription à l'événement.

Par exemple : financer un éco-projet ou un projet à émission négative (permettant d'absorber et de capter le CO₂), contribuer à la plantation d'un arbre, etc.

ANNUAIRE

Dans cet annuaire, non exhaustif, sont rassemblées des alternatives qui ont déjà fait leurs preuves sur des événements, ont une expérience du secteur, une démarche éco-responsable accessible à la vérification. Pour être intégré.e à cette annuaire, merci de vous rendre sur la plateforme et de répondre au [questionnaire en ligne](#).



971 GUADELOUPE

972 MARTINIQUE

973 GUYANE

DEMANDES D'AUTORISATION

DEAL GUADELOUPE	Unité de Gestion de l'espace littoral 05 90 99 46 46 deal-guadeloupe@developpement-durable.gouv.fr	Demande d'autorisation d'occupation temporaire (AOT) du domaine public
ONF	Direction territoriale 05 90 99 28 99 dr.guadeloupe@onf.fr	Demande d'autorisation
DEAL MARTINIQUE	Service Paysage Eau Biodiversité 05 96 59 57 00 p-speb.deal-martinique@developpement-durable.gouv.fr	Demande d'autorisation d'occupation temporaire (AOT) du domaine public, conseils pratiques vis-à-vis de la faune et de la flore
ONF	Direction territoriale 05 96 60 70 70 dt.martinique@onf.fr	Demande d'autorisation
DIRECTION GÉNÉRALE TERRITOIRE ET MER DE GUYANE	(depuis le 1 ^{er} janvier 2020 comprend les services concernés de l'ex DEAL) Service Fleuve Littoral Aménagement Gestion (FLAG) 05 94 35 05 90 flag.deal-guyane@developpement-durable.gouv.fr	Demande d'autorisation d'occupation temporaire (AOT) du domaine public
ONF	Direction territoriale 05 94 25 53 70 dr.guyane@onf.fr	Demande d'autorisation

TRAITEURS ENGAGÉS

AKAMOON	akamoon@gmail.com	Cuisine de produits locaux végane
L'ATELIER DU GOÛT SUPÉRIEUR	06 90 47 44 31	Cuisine de produits locaux - végétarienne et/ou végane
CAFÉ CHAULET	05 90 98 54 96 cafe.chaulet@wanadoo.fr	Torréfacteur et distributeur local de café
FILAWO	06 90 32 48 48 risedemonde.eddy@gmail.com	Fabriquant de produits 100% locaux (farines, huiles, pâtisseries, restauration, etc.)
GWOT AN NOU	05 90 24 44 27 gwoannou@gmail.com	Cuisine locale - végétarienne et/ou végane
ITAL BIO LIVITY	06 90 52 06 64 itegue.ashaya27@gmail.com	Cuisine végane et biologique, thé en vrac, plantes aromatiques et médicinales séchées et/ou fraîches
KALBAS SNACK	06 90 62 70 62 kalbassnack971@gmail.com	Snacks végétariens et locaux (repas et jus)
LA BANANE	06 90 92 66 44	Cuisine de produits locaux, végane et zéro déchet

LA PLATINE	05 90 88 39 70 la-platine@wanadoo.fr	Fabriquant de produits à base de manioc (crêpes et biscuits)
NOS FINES PAILLES	nosfinespailles@gmail.com	Cuisine de produits locaux, offre végétarienne à la demande
PAPITA	06 90 74 35 39 jy.carmasol@gmail.com	Chips de légumes locaux
ROOTS'N'CHIC	06 90 57 32 50 rootsnchic97@gmail.com	Cuisine de produits locaux option végétarienne
SAVEURS & GOURMANDIZ	06 90 28 28 24 saveursgourmandiz@gmail.com	Cuisine de produits locaux option végétarienne
TROPICAL TRAITEUR	06 90 80 86 36 c.corbin33000@gmail.com	Cuisine de produits locaux végétarienne et/ou végane
VG DÉLICES	05 90 32 49 77 commandes@vgdelices.fr	Cuisine de produits locaux végétarienne et/ou végane
BOKO KONCEPT L'ESPRIT TRAITEUR	06 96 93 85 64 laurent.pegart@gmail.com	Cuisine à base de produits locaux et servie dans des bocaux - option végétarienne
BRUNCH AND LOVE	06 96 50 99 00	Cuisine locale, zéro déchet avec option végétarienne
BRUNCH O PEYI	06 96 34 38 79 brunchopeyi@gmail.com	Cuisine de produits locaux et démarche moindre plastique
CHEF TEDD	06 96 03 36 78 teddy.lowinski@gmail.com	Cuisine de produits locaux et zéro déchet
L'ENVOLÉE DES ORCHIDÉES	06 96 17 11 44 ma.orchidee@gmail.com	Cuisine de produits locaux option végétarienne et zéro plastique
JUSTINE VILSANS-VAHALA	06 96 27 99 08	Cuisine locale et zéro déchet
LES SAVEURS DE WAËL	05 96 67 13 94 / 06 96 38 57 19 lessaveursdewaël@gmail.com	Cuisine de produits locaux option végétarienne et végane - démarche zéro déchet
O TAN KINI	06 96 34 19 28 otankini@hotmail.fr	Cuisine à base de produits locaux, entreprise éco-citoyenne, zéro déchet
TI GOURMAND	05 96 51 34 47 / 06 96 43 35 24 letigourmand@gmail.com	Cuisine de produits locaux et zéro déchet
Z'AROMES	05 96 69 40 81 contact@zaromes.fr	Glaces locales en bocaux
LA PAUSE RÉGALE	06 94 20 09 47 lapauseregale@gmail.com	Cuisine de produits locaux, possibilité de prestations moindre déchets
RÉSEAU COMMERCE ENGAGÉ	Service environnement de la CACL environnement@cacl-guyane.fr	Traiteurs locaux et zéro déchet
TAKEWAY	06 94 41 33 14 sanroy76@yahoo.com	Cuisine de produits locaux, biologique et servie dans des contenants biodégradables avec option végétarienne à la demande
TOUBIOKO	05 94 30 02 19 / 06 94 23 97 76 responsable@groupeguyane.com	Cuisine biologique, locale et zéro déchet (consigne y compris pour la nourriture à emporter) avec option végétarienne et/ou végane

VAISSELLE

BIO BAGASSE CONCEPT	06 90 32 20 19 caraibescomptoir@gmail.com	Vaisselle biodégradable
CHAPITENTE	chapitente@orange.fr	Loueur de vaisselle
EKO PAILLE	ekopaille@gmail.com	Distributeur de pailles biodégradables
ACV LOCATION	05 96 60 08 23 acvlocation.serviceclients@orange.fr	Loueur de vaisselle, nappes et appareils à jus
GEREMBAL	05 96 50 78 80 contact@gerembal.com	Vendeur de vaisselle et emballages biodégradables / compostables
LEVERT EMBALLAGES	05 96 50 13 90 accueil@levertemballages.com	Vendeur de vaisselle compostable
TILO	05 96 51 25 25 direction@tilo.fr	Fournisseur de gobelets réutilisables, sacs tote bag coton naturel recyclés
BRASSERIE GUYANAISE JEUNE GUEULE	www.jeunegueule.com	Loueur de tireuse et de gobelets réutilisables
KREYOL PAILLES ANTILLES-GUYANE	06 94 42 43 23 kreyolpailles@gmail.com	Créateur de pailles comestibles et biodégradables
LE NOUVEAU MONDE DESIGN	05 94 31 49 84 n.monde@wanadoo.fr	Loueur de vaisselle

DÉCHETS

C2D CONSULTING	06 90 76 58 86 christelle.diochot@c2dconsulting.fr	Facilitateur d'éco-organismes : exutoire de déchets post événement, mise à disposition de bacs de récupération
CANBT	Direction de l'environnement 05 90 01 00 81 webmaster@canbt.fr	Accompagnement et mise à disposition de bacs de collecte supplémentaires
CANGT	05 90 48 77 80 communaute@cangt-guadeloupe.fr	Accompagnement et mise à disposition de bacs de collecte supplémentaires
CAP EXCELLENCE	Selon la commune pole.abymes@capexcellence.net pole.baiemahault@capexcellence.net pole.poiteapitre@capexcellence.net	Accompagnement et mise à disposition de bacs de collecte supplémentaires
CARL	05 90 48 47 47 carl@rivieradulevant.fr	Accompagnement et mise à disposition de bacs de collecte supplémentaires
CASBT	Service environnement 05 90 99 63 20 casbt-environnement@hotmail.com	Accompagnement et mise à disposition de bacs de collecte supplémentaires
CCMG	Service collecte de déchets 05 90 97 83 58 ccmg@paysmariegallante.fr	Accompagnement et mise à disposition de bacs de collecte supplémentaires
GWADA PARTAGE	06 90 96 01 24 gratifieriagwadapartage@gmail.com	Collecteur de mobilier et tout type d'objets pour dons écolonomiques
MB CONCEPT NATURE	06 90 62 92 82 mbconcept.nature@gmail.com	Distributeur de toilettes sèches et d'urinoirs sans eau
RECYCLUM	06 90 91 93 84 recyclum@hotmail.com	Récupérateur de meubles, vêtements, vaisselles, électro-ménager
ACISE INSERTION ENVIRONNEMENT	05 96 76 38 18 admin.aie@acisesamusocial.org	Collecteur d'éléments de décoration pour upcycling

ALIZÉ ENVIRONNEMENT	05 96 60 95 69 alizer-services@alizer-environnement.com	Collecteur et loueur de bennes de collecte
CACEM	Service Gestion de la Propreté Urbaine 05 96 75 38 05 info@cacem.fr	Accompagnement et mise à disposition de bacs de collecte supplémentaires
CAESM (ESPACE SUD)	Direction de l'Environnement et du Cadre de Vie 05 96 59 19 88 dechets@espacesud.fr	Accompagnement et mise à disposition de bacs de collecte supplémentaires
CAP NORD MARTINIQUE	Service collecte des déchets 05 96 53 72 06 accueilconteneurisation@capnordmartinique.fr	Accompagnement et mise à disposition de bacs de collecte supplémentaires
ECOMOBIL	05 96 77 89 24 / 06 96 80 71 69 ecomobil.contact@orange.fr	Animateur d'une déchetterie mobile Collecteur des éléments de décoration pour upcycling
ENTREPRISES & ENVIRONNEMENT	05 96 50 86 48 / 05 96 50 86 45 www.entreprisesenvironnement.com	Facilitateur d'éco organismes : mise en place de solutions de collecte
EVÉA	05 96 57 13 76 evea@groupeeseen.com	Loueur de bennes de collecte et de poubelles biflux
FISER	05 96 51 40 70 fiser@fiser.fr	Collecteur et loueur de bennes de collecte, conseil au tri - option sensibilisation sur site
INITIATIVES 231	initiatives231@gmail.com	Collecteur de tout type de produits/mobilier/décoration/textile au profit des personnes nécessiteuses
POUBEL BAGAY	06 96 74 11 07 poubelbagay@gmail.com	Créateur de toilettes sèches
ACORPE	06 94 16 39 77 / 05 94 25 44 95 francis.vigne@acorpeguyane.com	Facilitateur d'éco-organisme : mise en place de solutions de collecte
CACL	Service environnement environnement@cacl-guyane.fr	Accompagnement et mise à disposition de bacs supplémentaires pour la collecte des déchets
CCDS	Service gestion déchets 05 94 22 00 17 gestion.dechets@ccds-guyane.fr	Accompagnement et mise à disposition de bacs de tri. Les bacs d'OM sont à demander aux communes
CCEG	Pôle Environnement déchets 05 94 28 09 44 contact@cceg-973.fr	Accompagnement et mise à disposition de bacs supplémentaires pour la collecte des déchets
CCOG	Service environnement 05 94 34 94 94 info@ouestguyane.fr	Accompagnement et mise à disposition de bacs supplémentaires pour la collecte des déchets
NE PLUS JETER	05 94 25 41 97 neplusjeter@gmail.com	Repeneur d'outils de communication comme les bâches pour transformation (objets promotionnels par exemple)

MOBILIER ÉCO-CONÇU

L'AGENCE VERTE	06 90 24 34 80 lagenceverte@gmail.com	Fabriquant de meubles en palettes
L'ATELIER DE NEPHTOWACH	06 90 29 60 69 latelierdenephtowach@gmail.com	Créateur d'objets de décoration en carton (lampes, cadre photo, etc.)
OMBRAJE DÉCO	06 84 92 07 24 ombrage.deco@gmail.com	Créateur de décoration en matériaux recyclés
YON A LOT	06 90 34 92 82 / 05 90 44 33 26 secretariat@yonalot.org	Créateur d'objets de déco réalisés à partir d'éléments récupérés sur le littoral (calebasses et autres)

CCPYPM (ASSOCIATION)	05 96 04 74 91 / 06 96 10 97 20 ypirangamartinique@gmail.com	Créateur, vendeur et loueur de mobilier en matériaux de récupération, mutualisation de matériel
ESPÉRANCE PATRONAGE SAINT-LOUIS (EPSL)	contact.efi@apprentis-auteuil.org	Créateur de mobilier à partir de bois de récupération
METASYSTEMES	06 96 01 00 66 h.marie-sainte@metasysmes.com	Aménagement intérieur/extérieur en palettes
MID CRÉA	06 96 85 61 66 contact@midcrea.com	Conception d'éléments de décoration personnalisés sur demande (éléments de récupération)
POUBEL BAGAY	06 96 74 11 07 poubelbagay@gmail.com	Créateur, vendeur et loueur de mobilier en palettes
TAKARI DESIGN	victor.gautier@takari-design.fr	Créateur, vendeur et loueur de mobilier design éco-responsable en matériaux de récupération

COMMUNICATION - IMPRESSION

ANTILLES IMPRIMERIE	05 90 38 98 82 / 06 90 32 93 13 contact@antilles-imprimerie.com	Imprimeur Imprim'vert
CAUSE COMMUNICATION	06 34 99 69 06 marianne.petit@cause-com.com	Agence de communication pour projets responsables
L'IMPRIMERIE	05 90 94 67 66 limprimerie@wanadoo.fr	Imprimeur Imprim'vert
PRIM	05 90 26 72 40 infos@primsas.com	Imprimeur Imprim'vert
TRIAKAZ	05 90 94 56 12 / 06 90 27 56 17 contact@triakaz.com	Spécialistes en Green Marketing - objets promotionnels 100% éco-conçus
CARAÏB EDIPRINT	05 96 50 28 28 / 06 96 36 03 00 commercial@ediprint.pro	Imprimeur Imprim'vert
RAPIDO	05 96 75 36 64 / 06 96 41 22 89 rapido.imprimerie@rapido.mq	Imprimeur Imprim'vert
TILO	05 96 51 25 25 direction@tilo.fr	Fournisseur de sacs tote bag en coton naturel recyclés et autres goodies à la demande
CRÉDO	05 94 35 85 50 contact@credo-guyane.fr	Créateur de goodies responsables (issus des déchets des scieries, gobelets réutilisables, etc.) et de supports de communication
GREEN AGENCY	06 94 38 48 28 m.barre@greeninternational.fr	Agence de communication responsable
NE PLUS JETER	05 94 25 41 97 neplusjeter@gmail.com	Créateur de goodies à partir de matériaux de récupération
ABONDANCE	06 94 44 57 32 laurentmagron57@gmail.com	Créateur de supports de communication graphique responsables
PRINT ÉCLAIR	05 94 36 37 00 contact@print-eclair.fr	Imprimeur sur papier PEFC, encres végétales

PROFESSIONNELS ÉVÉNEMENTS RESPONSABLES

ECO CARAÏBES	06 90 93 42 48 chloe.marien@yahoo.com	Organisatrice d'événements éco-responsables
---------------------	--	---

LES CONNEXIONS	06 90 70 12 73 francois.vatin@lesconnexions.org	Accompagnateur d'événements dans leur démarche de réduction et recyclage des déchets dans les Caraïbes. Mise à disposition de service de gestion des déchets, « green team » lors d'événements
LE SPOT COWORKING	event@lespot-coworking.com	Coworking - Organisateur d'événements éco-responsables
R3 ATTITUDE	06 90 33 71 91 r3attitude97@gmail.com	Organisatrice d'événements éco-responsables
WEST INDIES SUSTAINABLE EVENTS	06 90 35 73 27 gle.falmata@gmail.com	Organisatrice et accompagnatrice d'événements éco-responsables, accompagnement à certification 20121
BRUNCH AND LOVE	06 96 50 99 00	Organisateur et accompagnateur d'événements responsables
IECM (Ingénierie Evènementielle, Communication et Marketing)	06 90 75 92 62 direction@agence-iecm.com	Accompagnement et conseil en événements responsables
GRAINE GUYANE	05 94 38 31 50 communication@graineguyane.org	Accompagnement de projets éco-responsables, centre de ressources
MUZÉDUNIMPORT'KOI - ASSOCIATION AUDACE	06 94 45 37 45	Organisatrice d'événements sur la réduction des déchets et artistiques avec une démarche zéro déchet. Artiste couturière upcycling

ANIMATION ENVIRONNEMENTALE

100% ÉCO-CITOYEN	05 90 55 37 16 centpourcentecocitoyen@gmail.com	Ateliers de sensibilisation au développement durable et jeux de société dédiés
ACAGE	acage.environnement@gmail.com	Ateliers d'éducation à l'environnement et vente de plantes locales
CAMPEG ENVIRONNEMENT	06 90 92 56 17 / 06 90 31 99 10 / 06 90 91 57 77 campeg971@gmail.com	Actions de sensibilisation à la protection de l'environnement
CLEAN MY ISLAND	06 90 93 77 38 cleanmyisland@gmail.com	Opérations de nettoyage de lieux pollués
EARTHFORCE FIGHT SQUAD (ONG)	06 18 20 28 98 earthforcefightssquad.sempre@gmail.com	Sensibilisation et éducation aux milieux marin, littoral et zones humides. Sorties d'observation
FABLAB DE JARRY	06 90 73 80 01 ludovic.daubin@outlook.fr 06 90 55 92 40 kurt@wanadoo.fr	Animateurs de Repair Café, éco-concepteur (nouveaux concepts techniques ou d'usage, lowtech)
GWADA PARTAGE	06 90 96 01 24 gratifieriagwadapartage@gmail.com	Organisateur des Gratifieria Guadeloupe, animateur d'ateliers écolonomiques (fabrication de produits d'entretien et cosmétiques naturels)
MON ECOLE MA BALEINE	06 96 34 86 48 contact.monecolemabaleine@gmail.com	Actions de sensibilisation à la préservation du milieu marin Guadeloupe et Martinique
MOUVANCES CARAÏBES	06 90 94 76 61 mouvancescaraibes@gmail.com	Accompagne les événements dans leur démarche de réduction et recyclage des déchets dans les Caraïbes
R3 ATTITUDE	06 90 33 71 91 r3attitude97@gmail.com	Mise en place d'une borne de tri ludique (bouteille plastique et cannette) pour sensibilisation grand public
RÉGION GUADELOUPE	05 90 80 40 40	Sensibilisation du public

ACISE INSERTION ENVIRONNEMENT	05 96 76 38 18 admin.aie@acisesamusocial.org	Animation autour de l'économie circulaire et du réemploi
ASSO-MER	06 96 61 06 80 info@lassomer.fr	Ateliers d'éducation à l'environnement
CACEM	Service prévention déchets et économie circulaire 05 96 70 98 33	Actions de sensibilisation à la prévention déchets
CARBET DES SCIENCES	05 96 39 86 48 info.carbet.sciences@gmail.com	Ateliers d'éducation à l'environnement
CCPYPM	05 96 04 74 91 / 06 96 10 97 20 ypirangamartinique@gmail.com	Sensibilisation par l'expérience, alimentation, upcycling, toilettes sèches, jardinage, expérimentation bambou
COLLECTIVITÉ TERRITORIALE DE MARTINIQUE	courrier@collectivitedemartinique.mq	Sensibilisation du public
ECOMOBIL	05 96 77 89 24 / 06 96 80 71 69 ecomobil.contact@orange.fr	Organisateur de Repair truck, atelier de réparation participative de petit électroménager et matériel informatique
GRATIFERIA MARTINIQUE	gratifieriamartinique@gmail.com	Organisateur de Gratiferia, marchés gratuits (promotion du don et du réemploi)
KARIB'CULTUR	06 96 84 89 14 karibcultur@gmail.com	Exploitation de l'art au service des causes environnementales (sensibilisation, création, etc.)
MADININAIR	05 96 60 08 48 gaelle.grataloup@madinair.fr	Ateliers de sensibilisations variés, DIY
MAX CHAPIN	06 96 23 44 70 artheo_972@outlook.fr	Chanteur, musicien : instruments à partir d'éléments recyclés. Imagin' Jazz, Imagin' Afrik Théâtre Le partage
SURFRIDER FOUNDATION MARTINIQUE	antenne972@surfrider.eu	Ateliers de sensibilisation aux pollutions en mer - actions de nettoyage
ZANMI LOKAL LIFE	zanmi@lokal-life.org	Ateliers de sensibilisation, DIY
BIOTHY	06 94 29 99 51 contact@biothy.com	Ateliers de sensibilisation zéro déchet et fabrication de produits ménagers et cosmétiques
CACEM	Service prévention déchets et économie circulaire 05 96 70 98 33	Actions de sensibilisation à la prévention déchets
COLLECTIVITÉ TERRITORIALE DE GUYANE	Service Environnement 05 94 30 06 00	Sensibilisation du public - mise à disposition d'agents
DOS CREATIF	06 94 00 88 27 gersireis@gmail.com	Sensibilisation à la réduction des déchets par l'art - matériel recyclé, upcycling, tableaux et structures à partir de déchets
L'ATELIER DENDROBATE	06 94 96 13 62 marieverwaerde@yahoo.fr	Illustration et réalisation d'œuvres d'art collectives à partir de déchets
RANJE TO BICYKLET	07 69 31 25 52 contact@la-caz-a-velo.fr	Atelier de réparation de cycles - stands de découverte, sensibilisation
RÉSEAU COMMERCE ENGAGÉS	Service environnement de la CACL environnement@cacl-guyane.fr	Ateliers de confection de produits ménagers et cosmétiques

CONCLUSION

**Éco-organiser un événement sur nos territoires n'est pas chose facile, mais d'autres l'ont fait avant vous !
Voici les quatre plus grandes difficultés auxquelles vous devez vous préparer.**

- L'éducation des participants et l'inertie au changement,
- La mobilisation des acteurs et l'implication des collectivités quant à la gestion des déchets,
- L'homogénéité de la démarche au sein des collectivités, sa cohérence, son exemplarité,
- L'identification des prestataires alternatifs locaux.

N'ayez crainte ! Plusieurs éléments jouent en votre faveur :

- Vous avez ce guide en main,
- Des initiatives et acteurs locaux existent, ils sont dans l'annuaire !
- La législation va de votre côté, avec notamment l'interdiction des plastiques à usage unique en 2020, l'introduction des repas végétariens dans les cantines, la loi sur l'économie circulaire, etc.

Quelques ressources complémentaires :

- [Le Réseau éco-événement](#), qui propose des ressources nationales,
- [Le guide du collectif éco-événement](#), qui présente des fiches métiers et un agenda des manifestations éco-conçues,
- [Les chartes éthiques et développement durable](#) des professionnels de l'événementiel,
- [La charte des 15 engagements écoresponsables](#), du Ministère des Sports et du WWF pour les événements sportifs,
- [Déclarations et autorisations pour les manifestations sportives](#),
- [Réseau R2D2](#), réseau de réseaux d'éco-événements.



Vous voulez maximiser votre impact ?

- Commencez par les actions de Niveau 3, c'est-à-dire les plus délicates, mais les plus impactantes, et qui vous rendront remarquable,
- Terminez par les actions les plus faciles,
- Après votre événement, engagez d'autres porteurs de projets : faites-leur découvrir ce guide, et soutenez-les dans leur démarche,
- Créez-vous des objectifs pour les années suivantes !

L'objectif d'un événement peut être de sensibiliser, d'informer, de faire découvrir, de rassembler... bref, de partager. Le caractère convivial et très souvent multiculturel des événements permet notamment de véhiculer un certain nombre de messages citoyens, mais aussi d'intégrer toutes les parties prenantes dans votre démarche, y compris vos participants !



Annou ay !

Suivez-nous :
ADEME Antilles-Guyane



ACRONYMES

AASQA	Association Agréée de Surveillance de la Qualité de l'Air	CCDS	Communauté de Communes Des Savanes, Guyane
ADEME	Agence de l'Environnement et de Maîtrise de l'Energie	CCEG	Communauté de Communes de l'Est Guyanais
ADERE	Outil d'Auto-Diagnostic Environnemental pour les Responsables d'Événements	CCMG	Communauté de Communes de Marie-Galante, Guadeloupe
CACEM	Communauté d'Agglomération du Centre de la Martinique	CCOG	Communauté de Communes de l'Ouest Guyanais
CACL	Communauté d'Agglomération Centre Littoral, Guyane	DEAL	Direction de l'Environnement, de l'Aménagement et du Logement
CAESM	Communauté d'Agglomération de l'Espace Sud de la Martinique	DIY	Do It Yourself (fait maison)
CAP EXCELLENCE	Excellence Communauté d'Agglomération du centre de la Guadeloupe	EPCI	Etablissement Public de Coopération Intercommunale (communautés d'agglomération ou de communes)
CAP NORD MARTINIQUE	Communauté d'Agglomération du Pays Nord Martinique	FSC	Forest Stewardship Council, assure la gestion durable des forêts dont est issu le bois pour le papier
CANBT	Communauté d'Agglomération du Nord Basse-Terre, Guadeloupe	ODE	Office de l'Eau
CANGT	Communauté d'Agglomération du Nord Grande-Terre, Guadeloupe	OM	Ordures Ménagères
CARL	Communauté d'Agglomération de la Riviera du Levant, Guadeloupe	ONF	Office National des Forêts
CASBT	Communauté d'Agglomération du Sud Basse-Terre, Guadeloupe	OTTEE	Observatoire Territorial de la Transition Ecologique et Energétique
CCIM	Chambre de Commerce et d'Industrie de Martinique	PEFC	Programme Européen des Forêts Certifiées
		PNMM	Parc Naturel Marin de Martinique
		PNG	Parc National de Guadeloupe
		PNM	Parc Naturel de Martinique

REMERCIEMENTS

Ce guide a bénéficié de la collaboration de nombreux acteurs.

Nous remercions vivement les membres du groupe de suivi pour leurs contributions dans les orientations et la construction du contenu de cette brochure : Denis Etienne (DEAL), Morghan Govindoorazoo, Pierre-Emmanuel Jos et Julien Razat (CTM), Tiphaine Rivière et Jessica Crillon (AFB), Gladys Amory (ODE), Kaylan Fagour (ONF), Hazel-Lee Laitung et Karine Pastel (CACEM), Mélanie Likao-Galilée (Espace Sud), Frantz Sinseau (Cap Nord). Au même titre, nous remercions l'ensemble des collaborateurs de Guadeloupe et de Guyane ayant pris part au projet d'écriture.

Nous remercions également les confrères de l'ADEME, Jérémie Broussin (ADEME Guyane), Marc Janin et Estelle Tschannen (ADEME Guadeloupe) et les services centraux de

l'ADEME sollicités pour l'élaboration de cette brochure.

Nous remercions toutes les personnes qui ont été consultées par téléphone et qui ont accordé de leur temps pour donner matière au guide.

Nous tenons à remercier tout particulièrement Agathe Noorman-Broisin (H3C Caraïbes), Marianne Petit (Cause Communication) et Faustine Najman (Designer graphique) pour leur intérêt et leur implication sincère dans la construction, l'écriture et la mise en page de ce guide et de l'annuaire, pour leur professionnalisme et leur patience.

Enfin, d'avance merci à toutes les personnes qui contribueront à enrichir ce guide au fil du temps et à le diffuser pour que vivent et se démultiplient les événements éco-responsables en Guadeloupe, en Martinique et en Guyane.



ADAPTER MON ÉVÉNEMENT ÉCO-RESPONSABLE AU CONTEXTE SANITAIRE

Depuis début 2020 et l'épidémie de la Covid-19, les événements pouvant encore avoir lieu doivent suivre des règles de mise en œuvre strictes. La distanciation physique, le port du masque, la mise à disposition d'un point d'eau ou de gel hydroalcoolique, la désinfection des espaces... Autant de mesures sanitaires obligatoires affectant la mise en œuvre d'un événement responsable.

Référence : Décret n° 2020-860 du 10 juillet 2020 modifié le 13 août prescrivant les mesures générales nécessaires pour faire face à l'épidémie de covid-19 dans les territoires sortis de l'état d'urgence sanitaire et dans ceux où il a été prorogé.

LIMITER LES IMPACTS ENVIRONNEMENTAUX DES MESURES SANITAIRES

Voici quelques actions permettant d'atténuer l'impact de certaines de ces mesures requises. Les actions ci-dessous s'ajoutent à celles proposées dans le guide.

- J'installe une poubelle dédiée aux **masques usagés** à la sortie de l'événement et prévois son élimination sécurisée.
- Des **masques lavables** sont proposés au don et/ou à la vente. Fabriqués localement, à l'effigie de ma structure ou en lien avec le sujet traité, ils peuvent être de véritables accessoires de mode !
- Pour l'**hygiène des mains**, je favorise un point d'eau et le savon local. Si je dois recourir au gel hydroalcoolique, de préférence local, j'opte pour de grands contenants afin de limiter les coûts et les déchets.
- Afin d'éviter les **contaminations par points contact**, j'adapte la prestation de restauration en prévoyant le service des mets et non un buffet. Des portions individuelles sont proposées dans de la vaisselle lavable à déposer ensuite dans des espaces dédiés.
- Je **désinfecte les espaces** avec des produits portant un label environnemental (Ecocert, Nature & Progrès, Ecolabel Européen, NF Environnement). Stop à la javel à tout va !
- Je prévois une **signalétique** visible, pédagogique et réutilisable pour de futurs événements.
- Je conserve les panneaux de plexiglas utilisés pour la **protection des denrées alimentaires ou le compartimentage des zones** pour de futurs événements.

LES ÉVÉNEMENTS DÉMATÉRIALISÉS, UN OUTIL ALTERNATIF RESPONSABLE ?

Télétravail, distanciation sociale et limitation de fréquentation sont autant de raisons d'opter pour les outils numériques. Aujourd'hui habituels, leur recours affecte pourtant significativement notre environnement.

LE SECTEUR DU NUMÉRIQUE REPRÉSENTE :

4 %

des émissions
mondiales de gaz
à effet de serre

15 000 km

c'est la distance moyenne
parcourue par une donnée
numérique (mail, téléchargement,
vidéo, requête web...)

Source : La face cachée du numérique, ADEME, novembre 2019

En plus des éléments présents dans le guide, voici quelques actions concrètes permettant de réduire l'impact énergétique et carbone de mon événement numérique :

- J'invite les participants à **se connecter à l'Ethernet** ou au réseau wifi plutôt qu'en 3G/4G pour être moins énergivore.
- Je choisis une application de **visioconférence** la moins énergivore et la plus éthique possible :
➔ www.greenspector.com
- Je demande aux participants d'allumer leur caméra uniquement lors de leurs interventions et éventuellement des temps d'introduction et de conclusion. Le reste est **diffusé en audio, avec partage d'écran si nécessaire**.
- Je crée des supports de **présentation sur fond foncé** et épurés pour limiter les consommations énergétiques et faciliter leur compréhension.
- **J'optimise le temps de réunion.**
- **Je rappelle** ces bonnes pratiques d'utilisation de l'outil de visioconférence au début de l'échange.
- Je ne publie pas de replay de l'événement ou sur **une seule plateforme de streaming** (Vimeo, Dailymotion, etc.) avec un lien à diffuser sur les réseaux sociaux.

Sources : Nantes Digital Week 2020, Guides Green Hacking et Rendre mon événement présentiel Covid-19 compatible, Réseau éco-événement

L'ADEME EN BREF

À l'ADEME – l'Agence de la transition écologique – nous sommes résolument engagés dans la lutte contre le réchauffement climatique et la dégradation des ressources.

Sur tous les fronts, nous mobilisons les citoyens, les acteurs économiques et les territoires, leur donnons les moyens de progresser vers une société économe en ressources, plus sobre en carbone, plus juste et harmonieuse.

Dans tous les domaines - énergie, air, économie circulaire, alimentation, déchets, sols, etc., nous conseillons, facilitons et aidons au financement de nombreux projets, de la recherche jusqu'au partage des solutions.

À tous les niveaux, nous mettons nos capacités d'expertise et de prospective au service des politiques publiques.

L'ADEME est un établissement public sous la tutelle du ministère de la Transition écologique et du ministère de l'Enseignement supérieur, de la Recherche et de l'Innovation.

Les collections de l'ADEME



ILS L'ONT FAIT

L'ADEME catalyseur :

Les acteurs témoignent de leurs expériences et partagent leur savoir-faire.



EXPERTISES

L'ADEME expert :

Elle rend compte des résultats de recherches, études et réalisations collectives menées sous son regard.



FAITS ET CHIFFRES

L'ADEME référent :

Elle fournit des analyses objectives à partir d'indicateurs chiffrés régulièrement mis à jour.



CLÉS POUR AGIR

L'ADEME facilitateur : Elle élabore des guides pratiques pour aider les acteurs à mettre en oeuvre leurs projets de façon méthodique et/ou en conformité avec la réglementation.



HORIZONS

L'ADEME tournée vers l'avenir :

Elle propose une vision prospective et réaliste des enjeux de la transition énergétique et écologique, pour un futur désirable à construire ensemble.



RÉPUBLIQUE
FRANÇAISE

Liberté
Égalité
Fraternité



ORGANISER MON ÉVÉNEMENT ÉCO-RESPONSABLE

GUIDE ANTILLES-GUYANE

Résumé : Cette brochure, destinée aux porteurs de projet événementiel, présente les actions à mener pour réduire l'impact environnemental de son événement.

Elle comprend des actions à réaliser classées par thématique et par niveau de difficulté, les enjeux de chaque thématique, des retours d'expériences sous différentes formes (témoignages, mises en avant, photographies...), ainsi qu'un annuaire des fournisseurs de services alternatifs pouvant servir à concevoir autrement les événements.

Ce document est édité sous format numérique et papier, afin de garantir une mise à jour régulière.

Plus d'informations sur le site
de l'Ademe Martinique :
www.martinique.ademe.fr

Comme toute manifestation rassemblant un public nombreux sur un espace délimité, les événements sont à l'origine de divers impacts environnementaux : production de déchets, multiplication des déplacements, consommations d'eau et d'énergie, pollution des milieux...

Il existe cependant de nombreuses pistes permettant de limiter les conséquences de ces rassemblements sur notre environnement.

L'ADEME et ses partenaires ont réalisé ce guide ayant pour vocation de présenter les actions et les bonnes pratiques des territoires. L'ADEME Martinique a coordonné la création de ce guide pour toute la zone Antilles-Guyane.



011023

ISBN : 979-10-297-1484-9



9 791029 714849



ademe.fr