

Conseil maritime ultramarin de Guyane

Séance plénière

1^{er} avril 2022



L'enfant perdu © Phares et balises

Ordre du jour

1. Approbation du compte-rendu de la séance plénière du 26 octobre 2021
2. Document stratégique de bassin maritime (DSBM)
 - bilan de la concertation de novembre 2021
 - propositions d'indicateurs de suivi du DSBM
 - présentation du projet MSP-OR
 - présentation et échanges sur la carte des vocations
 - travail en cours sur le plan d'actions
3. Questions diverses



1. Approbation du compte-rendu de la séance plénière du 26 octobre 2021

Délibération n°2022-01

Pointe Buzaré, 2007 © S. Linarès

2. Document stratégique de bassin maritime

Pointe Buzaré, 2007 © S. Linares

2. DSBM : bilan de la concertation

2. DSBM : bilan de la concertation

Déroulé de la concertation préalable

Concertation du public : du 2 au 28 novembre 2021

- annonce de la concertation :
 - Spot audio/vidéo : Guyane la 1ère,
 - Trace FM, cinéma
 - Sujet d'info Radio Péyi
 - Internet et réseaux sociaux
- questionnaire
- réunions publiques
- fête de la sciences



CONCERTATION PUBLIQUE

Quel avenir pour la mer et le littoral en Guyane ?

Le conseil maritime ultramarin élabore le document stratégique de bassin maritime.
Donnez votre avis en répondant au questionnaire,
lors des réunions publiques et sur Internet.

du 2 au 28 novembre 2021

Plus d'informations sur www.guyane.gouv.fr

Crédit photo A.BORIE © OdyC

2. DSBM : bilan de la concertation

Réunions publiques

5 réunions publiques :

Awala-Yalimapo, Iracoubo, Kourou, Rémire-Montjoly et Saint-Georges

Faible participation du public, mais échanges constructifs.

Préoccupations :

- pêche / pêche illégale
- érosion côtière
- qualité des eaux
- économie nautique
- transport maritime
- tourisme

2. DSBM : bilan de la concertation

Réunions publiques

Propositions :

- souhait des pêcheurs d'aller plus au large ;
- volonté de développer un port de pêche (Iracoubo) ;
- coopération entre État et réserve de l'Amana - observatoire de la pêche illégale – objectif plus ambitieux pour éradiquer la pêche illégale ;
- grosses inquiétudes concernant l'érosion ;

2. DSBM : bilan de la concertation

Réunions publiques

Propositions (suite) :

- développement d'activités sur les plages (Awala) ;
- potentiel pour développer un éco-tourisme (Iracoubo) ;
- création d'un pôle nautique + accueillir les bateaux des Antilles en hivernage, via la création d'un port à sec ;
- établir des échanges avec les pays voisins ;
- faire une base à Kourou pour recevoir les croisiéristes.

2. DSBM : bilan de la concertation

Réunions publiques

- ⇒ Propositions en cohérence avec les objectifs du DSBM
- ⇒ Projet de POMU accueilli avec des réserves

2. DSBM : bilan de la concertation

Questionnaires

244 réponses

dont 14 professionnels de la mer, en majorité professions liées à l'environnement (gestionnaires d'espaces maritimes, association, scientifiques)

Réponses essentiellement par internet (9 retours papiers)

Les préoccupations :



2. DSBM : bilan de la concertation

Questionnaires

Adhésion au diagnostic présenté et enjeux identifiés :

75 %

Adhésion à la vision 2030 :

64 %

2. DSBM : bilan de la concertation

Questionnaires

Actions importantes :

- **environnement** : réduction des déchets, lutte contre la pêche illégale, gestion des eaux usées, l'éducation et le contrôle des différents usages
- **activités économiques** : pêche, formation, plaisance, lutte contre la pêche illégale, caractère local, renforcer les contrôles, entretien des infrastructures.
- **autre** : questionnaire complexe, concrétiser les actions, communiquer davantage

2. DSBM : bilan de la concertation

Modifications apportées au projet de DSBM

Rmq : également issues des recommandations de l'évaluation environnementale + clarifications qui apparaissent en travaillant sur les actions

⇒ des regroupements d'objectifs + des reformulations

Exemples :

I.1.2 ⇒ Définir de nouvelles aires protégées, en lien avec les travaux de territorialisation de la stratégie des aires protégées

IV.3.1 ⇒ Endiguer la pêche illicite étrangère

V.1.1 ⇒ Définir une structure jouant un rôle de guichet unique

Pointe Buzaré, 2007 © S. Linares

2. DSBM : indicateurs de suivi

Indicateurs de suivi des objectifs

Ils permettent une évaluation régulière:

- de la situation
- de l'application du document
- des effets du plan d'actions

Processus d'élaboration

- Revue des autres plans en vigueur et de leurs indicateurs
- Revue des indicateurs choisis dans les autres DSF & DSBM

Pour chaque objectif, il est défini:

- un (des) indicateur(s) et son (leurs) mode(s) de calcul
*nécessité d'avoir des indicateurs mesurables (**quantitatifs** et **qualitatifs**)*
- la source des informations nécessaires
- la fréquence de mise à jour de l'(des) indicateur(s)

2. DSBM : indicateurs de suivi

Exemple d'un indicateur

Objectif	Indicateur	Source	Fréquence
I.3.3 Réduire les apports de contaminants bactériologiques, chimiques et atmosphériques	État des eaux littorales évalué dans le cadre de la DCE et des suivis eaux de baignades	ARS, DCE	Suivi ARS : un an Suivi DCE : un rapport tous les 6 ans

DCE : Directive cadre sur l'eau
ARS : Agence régionale de santé

2. DSBM : indicateurs de suivi

Exemple d'un indicateur

Objectif	Indicateur	Source	Fréquence
III.2.3. Améliorer l'attractivité de la filière en s'orientant vers une réduction de la pénibilité de travail du marin-pêcheur	Outils ou aménagements installés visant à réduire la pénibilité du travail de marin-pêcheur	CRPMEM, DGTM (DMLF)	Trois ans

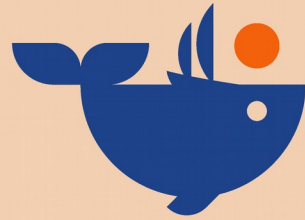
CRPMEM: Comité régional des pêches maritimes et élevages marins
DGTM: Direction Générale des Territoires et de la Mer
DMLF: Direction Mer, Littoral et Fleuves

Suivi des indicateurs

Objectif	Indicateur	Source	Fréq.	2022 (état 0)		2023		2024		...
				indicateur	source	indicateur	source	indicateur	source	...
I.1. Préserver la biodiversité et le fonctionnement des écosystèmes marins et littoraux										
I.3.3	Réduire les apports de contaminants bactériologiques, chimiques et atmosphériques	État des eaux littorales évalué dans le cadre de la DCE et des suivis eaux de baignades	ARS, DCE	Suivi ARS : un an Suivi DCE : un rapport tous les 6 ans						
III.2.3.	Améliorer l'attractivité de la filière en s'orientant vers une réduction de la pénibilité de travail du marin-pêcheur	Outils ou aménagements installés visant à réduire la pénibilité du travail de marin-pêcheur	CRPMEM, DGTM (DMLF)	Trois ans						

Pointe Buzaré, 2007 © S. Linares

2. Projet MSP-OR



MSP-OR

Advancing Maritime
Spatial Planning
in Outermost Regions

Le projet MSP-OR

Name(s): Olivier Laroussinie | **Affiliation(s):** Cerema



GOVERNO
DOS AÇORES



Secretaria Regional de Mar e Pescas
Direção Regional do Mar





MSP-OR
Advancing Maritime
Spatial Planning
in Outermost Regions

Açores – Madère – Canaries - Guyane française

MSP- OR : soutien à la planification maritime dans les régions ultrapériphériques

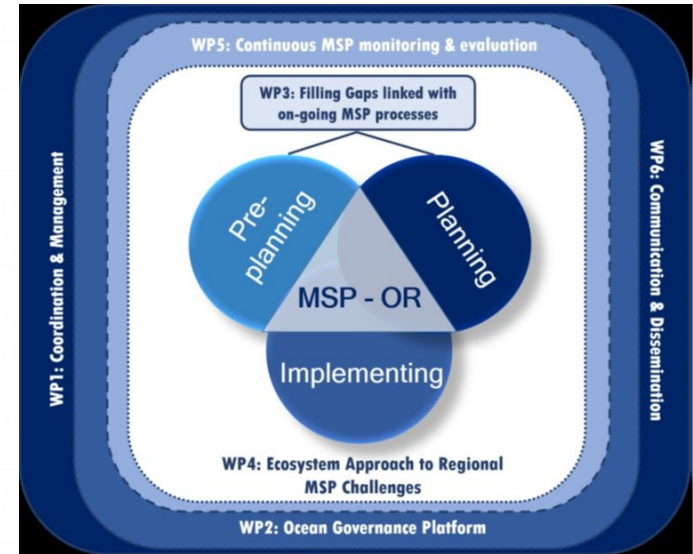
Projet FEAMP (déposé en 2020)

Coordination : Fondation régionale pour la
science et la technologies des Açores

Montant 1,9 M€ (Guyane 323k€)

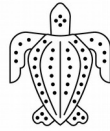
12 partenaires et associés

France : Cerema, SHOM, UBO, OFB



Cofinancé par
l'Union européenne





Programme

- Une plateforme internet de mise à disposition d'informations et d'outils et d'échange d'expérience (WP2) ;
- Un appui à chacun des territoires pour les processus de planification en cours (WP3) ;
- Des expériences sur l'articulation entre les échelles de planification (WP4) ;
- Le développement de dispositifs de suivi (WP5).

Pour la Guyane (lié au DSBM) :

- Information géographique
 - Visualiseur (Cerema)
 - Cartes de synthèse (Cerema OFB)
 - Inter opérabilité au niveau européen (SHOM)
- Concertation avec le public (Cerema)
- Montage de projets avec les acteurs (Cerema et UBO)
- Sécurité de la navigation (SHOM)
- Deux ateliers de prospectives (Estuaire du Maroni et Ile de Cayenne) (Cerema et UBO)
- Dispositif de suivi du DSBM (Cerema)





Carte des vocations

Spatialisation des objectifs stratégiques



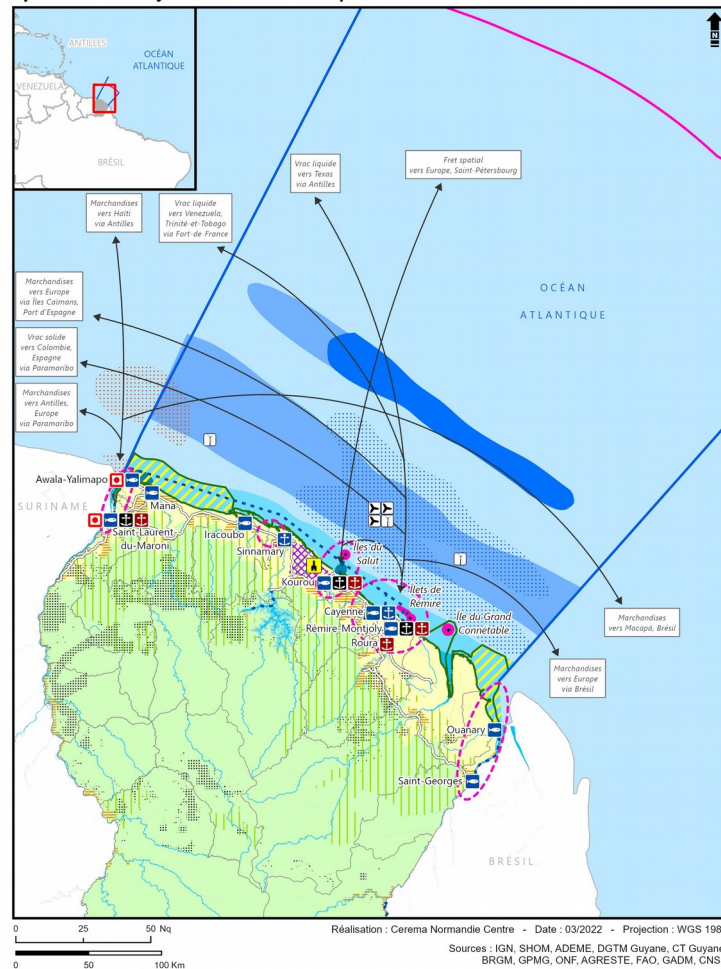
Méthode

- Identifier les objectifs du projet ayant une dimension spatialisée, en particulier ceux dont la localisation reste à définir,
- En tenir compte pour la réalisation des cartes d'enjeux écologiques et socio-économiques,
- Evaluer les impacts entre objectifs stratégiques, possibles conflits d'usages ou d'impact sur l'environnement, pour localiser les zones sous tension,
- Pour les localisations à définir, identifier les options possibles avec leurs avantages et inconvénients,
- Proposer plusieurs scénarios de carte des vocations pour discussion.



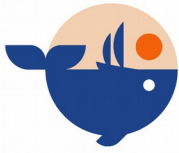


DSBM Guyane
Synthèse des enjeux socio-économiques

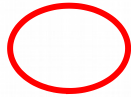


Carte des vocations

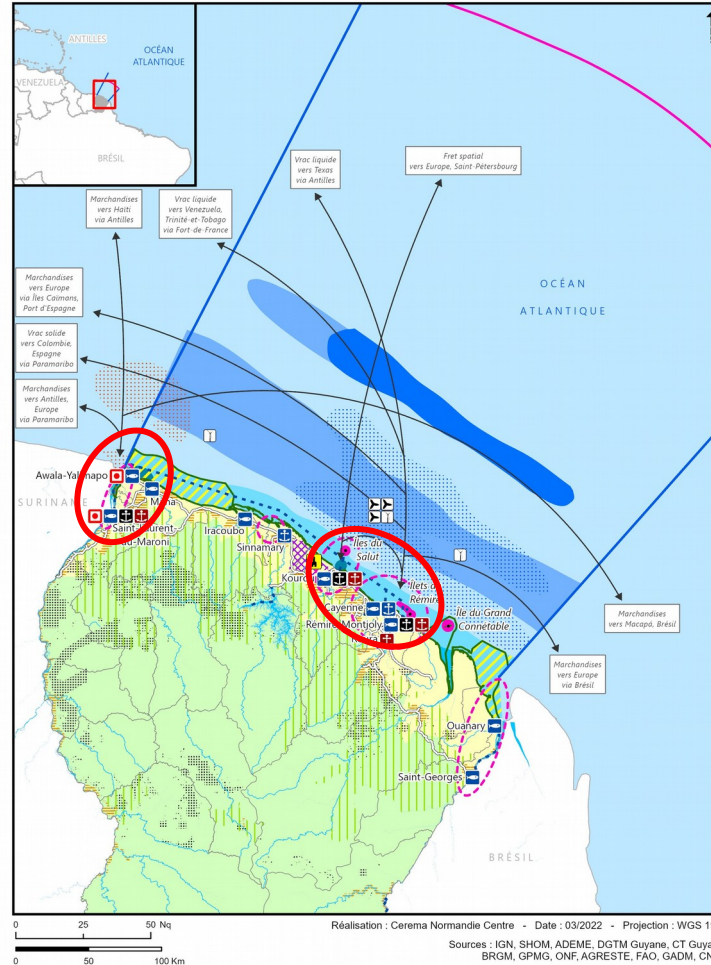




Deux zones sous tension :



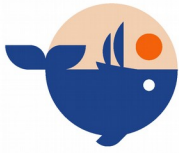
- Multiplicité des usages
- Enjeux environnementaux
- Risques littoraux



Ailleurs :

- Interactions pêche-milieu marin
- Pression pêche illégale



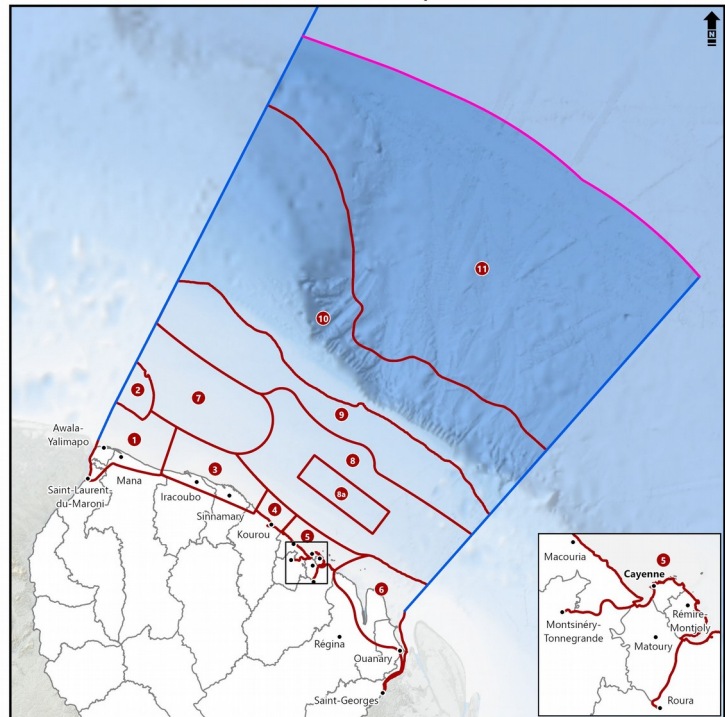


Positionnements nouveaux à faire

- 30% d'aires marines protégées (objectif national à adapter le cas échéant au cas de la Guyane)
- 10% d'aires marines sous protection forte (objectif national à adapter le cas échéant au cas de la Guyane)
- Zones de conservation halieutique
- Zone potentielle pour le projet de plateforme offshore multi-usages
- Zones potentielles pour le développement des énergies marines renouvelables
- Zone d'extraction de granulats (à préciser dans les espaces où la ressource est identifiée)



Carte des vocations du bassin maritime de Guyane - Scénario de base



Réalisation : Cerema Normandie Centre - Date : 03/2022 - Projection : WGS 84 / Pseudo-Mercator

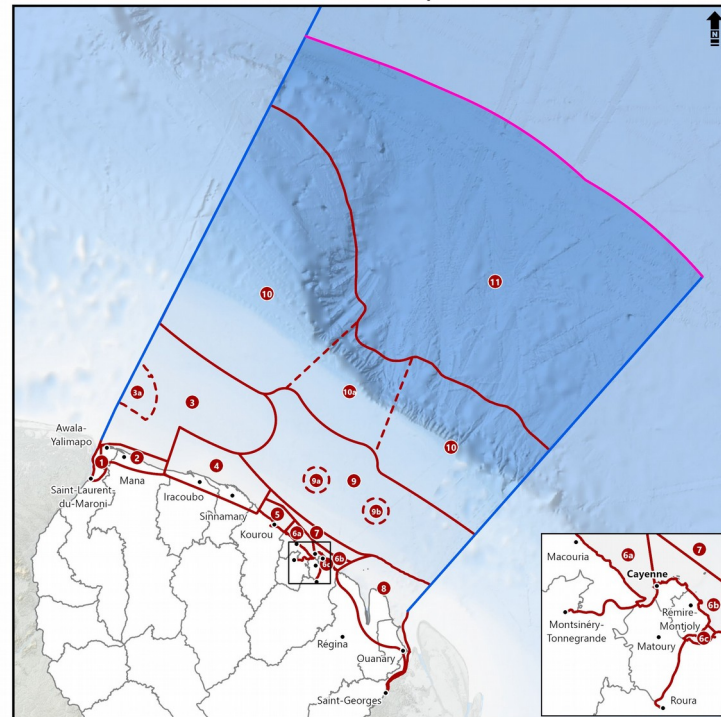
Sources : IGN, SHOM, EMODnet

- 1 Estuaire du Maroni et zone côtière Ouest
- 2 Large du Maroni
- 3 Zone côtière du Centre-Ouest
- 4 Kourou et îles du Salut
- 5 Zone côtière du Centre-Est

- 6 Estuaire de l'Oyapock et zone côtière Est
- 7 Plateau continental Ouest proche
- 8 Plateau continental Est proche
- 9 Zone industrielle du plateau continental

- 10 Plateau continental éloigné
- 11 Tombant du plateau continental
- 11 Plaine abyssale
- Zone économique exclusive (ZEE)
- Délimitations avec accord

Carte des vocations du bassin maritime de Guyane - Scénario alternatif



Réalisation : Cerema Normandie Centre - Date : 03/2022 - Projection : WGS 84 / Pseudo-Mercator

Sources : IGN, SHOM, EMODnet

- 1 Estuaire du Maroni
- 2 Littoral d'Awala-Yalimapo et Mana
- 3 Ouvert de l'estuaire du Maroni et plateau Ouest proche
- 4 Zone potentielle pour l'extraction de sable
- 4 Zone côtière du Centre-Ouest
- 5 Kourou et îles du Salut
- 6a Littoral de Macouria et rivière de Cayenne

- 6b Illets et plages de Cayenne et Rémiré-Montjoly
- 6c Mahury
- 7 Zone côtière du Centre-Est
- 8 Zone côtière Est et estuaire de l'Oyapock
- 9 Plateau continental Est
- 9a Zone propice d'essais éoliens et hydroliens

- 10a Zone propice pour l'installation d'une plateforme offshore multi-usages et d'essais éoliens et hydroliens
- 10b Rebord de plateau continental et tombant
- 10c Rebord de plateau continental et tombant (en protection forte)
- 11a Plaine abyssale
- Zone économique exclusive (ZEE)
- Délimitations avec accord

Carte des vocations



Merci pour votre attention

www.msp-or.eu

info@msp-or.eu

[@MSPforRUP](https://twitter.com/MSPforRUP)



Pointe Buzaré, 2007 © S. Linares

2. DSBM : plan d'actions

Travail en cours

Propositions formulées en séminaires de travail
+ propositions émanant de la concertation
+ revue des plans d'actions des DSF

=> entretiens avec les acteurs : membres CMU + autres
Sur la base de propositions de fiches ou simplement thèmes concernés

... Se poursuit ...

Objectif	I.x.x Objectif(s) DSBM concerné (s)
Action 1- Titre de l'action	
<p>Description de l'action</p> <div style="border: 1px solid black; height: 400px;"></div>	<p>Localisation</p> <p>Tout l'espace marin</p> <hr/> <p>Parties prenantes</p> <p>Pilote :</p> <p>Partenaires :</p> <hr/> <p>Moyens financiers</p> <p>Coûte prévisionnel :</p> <p>Fonds mobilisables :</p> <hr/> <p>Calendrier</p> <div style="border: 1px solid black; height: 100px;"></div> <hr/> <p>Impacts sur l'environnement et mesures ERC</p> <div style="border: 1px solid black; height: 100px;"></div>

Document de travail

Calendrier

Compléments, relecture des fiches	d'ici mi-avril
Réunions <ul style="list-style-type: none">• Études de connaissance• Pêche	mi-avril
Plan d'action complet	fin avril
Commission DSBM	mi-mai
CMU arrêt du projet	juin
Avis AE	juillet-sept.
Avis des instances + public	oct.-déc.

Pointe Buzaré, 2007 © S. Linares

3. Questions diverses

A tropical landscape featuring a thatched-roof gazebo in the foreground, surrounded by lush greenery and tall palm trees. In the background, a body of water is visible, with buildings and more palm trees on the far shore under a cloudy sky.

Le fonds d'intervention maritime

Ouvert par le ministère de la Mer en 2022

Objectif : Accompagner des projets à l'échelle locale afin de soutenir le développement d'activités maritimes durables.

3 axes de développement prioritaires :

- l'aménagement du littoral en faveur des activités maritimes ;
- le développement de l'économie bleue et la planification ;
- la formation aux métiers de la mer.

Autorisation d'engagement = **17,5 M€**

Fonctionnement par appel à projets : 28 fév., 31 mai, 31 août

<https://mer.gouv.fr/fonds-dintervention-maritime-le-premier-des-trois-appels-candidature-2022-ouvert-jusquau-28-fevrier>

Projet LIFE Stratégique Nature

OFB mandaté par le MTE pour construire le projet

Objectif : faciliter la mise en œuvre des stratégies en faveur de la biodiversité ⇒ agir sur les pressions qui impactent les espaces naturels et les espèces les plus menacés

50 M€ sur 9 ans, dont 30 M € de subvention de l'UE

Période d'exécution : **2024-2032**

Taux d'aide **60 %** maximum

👉 identifier des actions pour le **15 avril**, puis écriture de fiches détaillées ...
dépôt de la candidature en 2023

<https://www.ofb.gouv.fr/le-projet-life-btp-biodiversite-integree-dans-les-territoires-et-les-politiques>

Cadre du Projet LIFE Stratégique Nature (SN)

LIFE Stratégique Nature pour la France

Restaurer la biodiversité dans les espaces naturels dégradés

Territoires
d'expérimentation

***Budget
complémentaire***

Pilier 1

Appui aux
territoires

Pilier 2

Efficacité de la
gestion des
aires
protégées

Pilier 3

Mobilisation
des citoyens

Pilier 4

Accompagne
ment des
filières

Pilier 5 – Développement des compétences

Budget LIFE SN

Plan de relance

AAP Aide aux projets d'investissements, volet 4 :

- ports de pêche, halles à marées et sites de débarquement
- grandes entreprises de transformation et de commercialisation des produits de la pêche et de l'aquaculture

Ouvert jusqu'au 29 avril

Enveloppe de 25 M€

<https://www.franceagrimer.fr/Accompagner/Plan-de-relance-Peche-et-Aquaculture/Aide-aux-projets-d-investissements-GE-de-transformation-et-commercialisation-et-dans-les-ports>

Stratégie nationale pour la mer et le littoral

Lancement des travaux d'élaboration
de la nouvelle SNML 2023-2029